

ДЕПАРТАМЕНТ ОСВІТИ
ВІННИЦЬКОЇ МІСЬКОЇ РАДИ
КУ «МІСЬКИЙ МЕТОДИЧНИЙ КАБІНЕТ»
КОМУНАЛЬНИЙ ЗАКЛАД «ДОШКІЛЬНИЙ НАВЧАЛЬНИЙ ЗАКЛАД №38
ВІННИЦЬКОЇ МІСЬКОЇ РАДИ»

**«ОСОБЛИВОСТІ ВИКОРИСТАННЯ ПРОЕКТИВНИХ МАЛЮНКОВИХ
МЕТОДИК У РОБОТІ З ДІТЬМИ СТАРШОГО ДОШКІЛЬНОГО ВІКУ»**

Номінація «Соціально-психологічна робота»

Хоронжук Тетяна Сергіївна

практичний психолог

тел.0683343924

м. Вінниця

2019

Автор **Хоронжук Тетяна Сергіївна**, практичний психолог комунального закладу «Дошкільний навчальний заклад №38 Вінницької міської ради»

Хоронжук Т. С. «Особливості використання проєктивних малюнкових методик у роботі з дітьми старшого дошкільного віку». Методичний посібник / Т.С.Хоронжук. – Вінниця: ММК, 2019. 87с.

Рецензенти:

Борак Н.А., завідувач комунального закладу «Дошкільний навчальний заклад №38 Вінницької міської ради».

Чорноусенко Н.І., кандидат психологічних наук доцент кафедри теорії, фахових методик та технологій дошкільної освіти Вінницького обласного комунального гуманітарно-педагогічного коледжу.

Рекомендовано методичною радою
комунального закладу
«Дошкільний навчальний заклад №38 Вінницької міської ради»
(Протокол № 3 від 05.02.2019 р.)

У навчальному посібнику представлено теоретичний аналіз особливостей використання проєктивних методик у діагностичній роботі з дітьми. Розроблено методичні рекомендації для визначення характерних, типових особливостей зображувальної діяльності дітей старшого дошкільного віку, які дають змогу практичним психологам закладів дошкільної освіти використовувати стандартизовану інтерпретацію проєктивних малюнкових методик з врахуванням цих особливостей.

ЗМІСТ

ВСТУП	4
РОЗДІЛ1. Теоретичний аналіз розвитку та використання проєктивних методик	7
1.1. Проєктивні малюнкові методики в психодіагностиці та поняття «проєкція».....	7
1.2. Використання малюнкових проєктивних методик у діагностичній роботі з дітьми.....	19
1.3. Особливості діагностичної роботи із дітьми старшого дошкільного віку.....	23
1.4. Типи дитячо-батьківських відносин та їх вплив на поведінку дитини старшого дошкільного віку.....	27
РОЗДІЛ2. Емпіричне дослідження особливостей сприйняття внутрішньосімейних відносин дітьми старшого дошкільного віку за допомогою проєктивних малюнкових методик	33
2.1. Організація, методи та методики вивчення особливостей сприйняття внутрішньосімейних відносин дітьми старшого дошкільного віку.....	33
2.2. Результати дослідження особливостей сприйняття внутрішньосімейних відносин дітьми старшого дошкільного віку за допомогою проєктивних малюнкових методик.....	49
РОЗДІЛ3. Рекомендації щодо використання проєктивних малюнкових методик для роботи з дітьми старшого дошкільного віку.....	61
3.1. Обґрунтування особливостей використання проєктивних малюнкових методик у роботі з дітьми старшого дошкільного віку.....	61
3.2. Методичні рекомендації для практичних психологів щодо використання проєктивних малюнкових методик у роботі з дітьми старшого дошкільного віку.....	63
ВИСНОВОК.....	68
СПИСОК ВИКОРИСТАНИХ ДЖЕРЕЛ.....	70
ДОДАТКИ.....	73

ВСТУП

На сучасному етапі розвитку практичної психології, психологічної служби системи освіти актуальним є питання пошуку й розробки нових методів надання психологами допомоги дітям й дорослим.

Психологічна діагностика пропонує великий арсенал зарубіжних й вітчизняних методів дослідження особистості, але вони не завжди допомагають психологові вирішити поставлені завдання. Так, наприклад, деякі зарубіжні тести інтелекту не адаптовані до особливостей вітчизняного культурного, мовного середовища, що надто ускладнює ефективність дослідження. Деякі методики потребують довгого часу виконання досліджуваним й тривалої обробки результатів психологом, що за умов сучасного навчального закладу стає неможливим. Окрім того психодіагностику потрібно розглядати лише в комплексі з розвитком та корекцією. Тільки за таких умов буде досягнута ефективність надання спеціалістом психологічної допомоги.

Саме такими методами діагностики є проєктивні графічні методики, що стали популярними порівняно недавно, в 50-х роках ХХ століття, і увійшли до класичних діагностичних засобів. Малюнкові тести здебільшого використовують у діагностичній роботі з дітьми. Ще на початку ХХ століття виник інтерес до дитячого малюнку у російських вчених В.Воронова, Ф.Чада, О.Кучаєнка, І.Єрмакова, П.Коропова, Я.Когана, М.Рибнікова. А в кінці ХХ століття проблемі застосування малюнкових технік для дослідження особистості присвячені праці багатьох відомих вчених Ю.Савченко, Г.Хоместаускас, В.Мухіна, О.Романова, О.Потьомкіна, Т.Яценко та ін.

Для дітей дошкільного та молодшого шкільного віку проєктивні графічні методики взагалі є основними. Проєктивні методики, з погляду психоаналізу, направлені на діагностику причин дезадаптації особи, несвідомих потягів, конфліктів і способів їх вирішення (механізмів захисту). Умовою будь-якого

проективного дослідження є невизначеність тестової ситуації. Це сприяє зняттю тиску реальності, і особа в таких умовах проявляє не конвенційні, а властиві для неї способи поведінки [6].

Особливу увагу необхідно надавати дітям дошкільного віку, адже саме в цей період психологічний простір дитини починає набувати семантичної глибини, з'являються і проявляються перші узагальнення переживань, що викликаються зустріччю з новими поняттями і категоріями життя.

Особлива роль у розвитку дитини і її емоційної і особистісної сфери традиційно відводиться фактору взаємодії батьків і дитини, як на ранніх, так і на більш пізніх етапах розвитку.

Найбільш чутливими до впливу сімейного неблагополуччя виявляються стрижневі утворення особистості дитини – про себе, самоствалення, самооцінка, образ себе. Оскільки повнота задоволення потреб дитини залежить від батьків, то його уявлення про себе і образ себе у значній мірі пов'язані з ставленням батьків до дитини, їх сприйняттям і розумінням дитини, з характером батьківських установок і якості прихильності як батьків до дитини, так і дитини до батьків.

З огляду на вікові особливості дітей, найбільш ефективними для дослідження батьківсько-дитячих відносин у старшому дошкільному віці є проективні малюнкові методики. Водночас вони можуть бути використані і з метою корекційної роботи з дітьми.

Тому перед нами постала така мета: дослідити теоретичне обґрунтування та емпіричне вивчення можливостей та обмежень проективних малюнкових методик у діагностичній роботі з дітьми старшого дошкільного віку. Адже використання проективних малюнкових методик їх стандартизованих інтерпретацій у роботі з дітьми старшого дошкільного віку має певну специфіку та особливості, які пов'язані з віком та розвитком зображувальної діяльності дитини.

Для реалізації поставленої мети нам необхідно вирішити наступні **завдання**:

-проаналізувати наукову літературу з проблем використання проективних методик у діагностичній роботі з дітьми;

-з'ясувати суть понять «проективні методики» та «проекції» у психологічній літературі;

-провести дослідження за проективними малюнковими методиками: «Кінетичний малюнок сім'ї» (Р.Бернс, С.Кауфман), «Дім. Дерево.Людина» (Дж.Бук) з дітьми старшого дошкільного віку;

-розробити рекомендації практичним психологом щодо особливостей використання проективних малюнкових методик у роботі з дітьми старшого дошкільного віку.

Таким чином, проведена робота сприятиме розширенню теоретичних відомостей про особливості використання проективних малюнкових методик у старшому дошкільному віці та можливості використання його результатів у роботі практичних психологів закладів дошкільної освіти з метою діагностики за допомогою проективних малюнкових методик особливостей сприйняття внутрішньосімейних відносин дітьми старшого дошкільного віку.

РОЗДІЛ 1. ТЕОРЕТИЧНИЙ АНАЛІЗ РОЗВИТКУ ТА ВИКОРИСТАННЯ ПРОЕКТИВНИХ МЕТОДИК

1.1. Проективні малюнкові методики в психодіагностиці та поняття «проекція»

Джерела проективної техніки варто шукати в дослідженнях Ф.Гальтона, який вивчав асоціативний процес. Ф.Гальтон першим переконався в тому, що так звані вільні асоціації такими не є, а визначаються минулим досвідом особистості. Пізніше К.Юнг, що також звернувся до асоціацій, створив тест, який дозволяв актуалізувати сховані переживання - комплекси особистості. У своїх дослідженнях він довів, що типи особистості розрізняються не тільки у психічно хворих, але також і у цілком нормальних людей. На основі його типології було створено ряд популярних тестів, зокрема - МВТІ, тест Кірсі, тест Айзенка та ін.

В США Г.Кент і А.Розанов (1910) намагалися діагностувати психічні розлади на основі нетипових вільних асоціацій, відтворених у відповідь на список зі 100 слів. Важливим наслідком цієї роботи було те, що Г.Кент і А.Розанов, обстеживши біля тисячі людей, склали великий список асоціацій здорових людей (типові відповіді).

Наприкінці XIX - початку XX ст., прагнучи досліджувати уяву, Г.Роршах у Швейцарії, Ф.Рібаков у Росії, А.Біне у Франції, а також інші психологи експериментували з аморфними кольоровими і монохромними чорнильними плямами, що, як і хмари, нагадували людей, тварин, різні події життя. У цьому ж ряду стоять і роботи, у яких фантазія стимулювалася спеціально підібраними сюжетними картинками.

Становлення проективного підходу пов'язане із експериментальними дослідженнями Г.Роршаха, який в 1921 році розробив «Тест чорнильних плям». Вчений пред'являв різним групам психічно хворих людей велику кількість чорнильних плям. Зміст фантазій пацієнтів, співвідносив з різними психічними захворюваннями та поступово сформулював систему показників-характеристик інтелектуальних, індивідуально-характерологічних, поведінкових особливостей

піддослідних. Г.Роршах показав зв'язок характеру інтерпретації образів з індивідуальними особливостями піддослідного [22].

У зв'язку з вказаним вище, можна зробити висновок, що основу проєктивно-тестових методик складає вербальний і невербальний стимульний матеріал.

Психологам і психіатрам було добре відомо, що розповіді їх досліджуваних за «плямами», сюжетними картинками дають можливість судити про потреби, інтереси особистості, патології обстежуваних.

Словник-довідник з психоаналізу за редакцією В.Лейбіна містить наступне визначення поняття «проєкції»: «Проєкція (від лат. projection означає «викидання») – це психічний процес, який супроводжується викиданням суб'єктивних переживань назовні, наділені зовнішніх об'єктів внутрішніми несвідомими бажаннями, перенесенням провини та відповідальності за неприйнятні в собі схильності на когось-небудь іншого, приписування іншим власні почуття, якості, властивості та риси характеру, які не помічаються, або не визнаються людиною» [11].

Перша проєктивна методика тобто та, котра ґрунтувалася на відповідній теоретичній концепції - психологічній концепції проєкції, з'явилася в 1938 р. і належить американському психологові Г.Мюррею, авторові знаменитого тесту тематичної апперцепції (ТАТ). Поняття «проєкції» з'являється вперше в психоаналізі і належить З.Фройд (1894). Він вважав, що неврози виникають у тому випадку, коли психіка не може опанувати ендогенно розвинені сексуальні збудження, і в цьому випадку відбувається проєкція цього збудження у зовнішній світ. Згідно З.Фройд, враження дитинства, отримані, перш за все, в сім'ї, роблять вирішальний вплив на формування характеру людини, його психологічного складу і визначають його поведінку наступні роки [10]. В подальших працях З. Фройд (1920-1923 р.р.) розглядає «проєкцію» як нормальний психологічний процес, що бере участь у формуванні уявлень про зовнішній світ; інтерпретується як «первинний процес» уподібнення навколишньої реальності власному внутрішньому світу. Проєкція лежить в основі явища «перенесення», яке було відкрите вченим під час проведення психоаналітичних сеансів, як прояв почуттів пацієнта, що адресовані іншій значимій особі, але перенесені, спроєктовані в теперішньому на

психоаналітика. Вчений зазначає, що проекція лежить в художній, літературній творчості як втілення власних несвідомих тенденцій, комплексів автора твору в задумі, сюжеті та головних героях. Проекція - феномен, що складає основу механізму творчої діяльності. Таким чином, З.Фройд формулює різні визначення поняття «проекції» як: захисного механізму; психологічного процесу уподібнення навколишньої реальності власному внутрішньому світу; основи явищ «перенесення», літературної та творчої діяльності.

Представники персоналістичного підходу Л.Франк та Г.Мюррей доповнюють поняття «проекції». Л.Франк під проекцією розуміє дії, вербальні акти, емоції, почуття, що є способом взаємодії особистості з оточуючим середовищем. Г.Мюррей твердить, що проекція – це «природна тенденція діяти під впливом власних потреб, інтересів, всієї психічної організації» [26]. Вчені розуміють проекцію як динамічну характеристику, що може проявлятися не тільки в думках, бажаннях, почуттях, а й у поведінці, і яка детермінується психічною організацією.

До процесу сприймання при вивченні феномену проекції, звертаються й вітчизняні вчені Л.Бурлачук, С.Рубінштейн. Л.Бурлачук вказує, що основним принципом для пояснення та аналізу проекції є уявлення про активність процесу сприймання: «В будь-якій перцептивній дії міститься особистісне відношення людини, відображається її різноманітне життя» [4]. С.Рубінштейн стверджував, що дія зовнішнього об'єкту опосередковується обумовленою ним діяльністю суб'єкта. Опосередкування через внутрішні умови, що сформовані під дією попередніх впливів, стає можливим введення в образ зовнішнього світу певних елементів «Я», установок, тенденцій особистості. Формування образів дійсності не відбувається без проекції як фактору, обумовленого активністю сприймання.

Отже, з'ясовано, що проекція обумовлюється активністю сприймання суб'єкта, яке залежить від установок, тенденцій особистості і проявляється як відношення до чого-небудь.

Проекція - процес і результат збагнення і породження значень, які заключаються в свідомому і несвідомому перенесенні суб'єктом власних якостей або станів на зовнішні об'єкти.

Розріняють декілька видів проєкції:

- проєкція класична або захисна;
- проєкція атрибутивна;
- проєкція аутистична.

Захисна проєкція (класична) - неусвідомлюваний механізм, за допомогою якого імпульси і почуття, неприйнятні для особистості, приписуються зовнішньому об'єкту і проникають у свідомість як змінене сприйняття зовнішнього світу (психологічний захист). В основному, такі визначення відповідають первинному розумінню З.Фрейда.

Атрибутивна проєкція - приписування власних мотивів, почуттів, рис особистості і вчинків інших людей, причому суб'єкт усвідомлює наявність цих рис у себе; за змістом цей термін близький фрейдівському «уподібнення». У цьому виражається схильність сприймати інших за аналогією з собою.

Аутистична проєкція - детермінованість сприймання потребами сприймаючого; модифікація сприймання предметів або явищ згідно власної актуальної потреби. При цьому предметний зміст потреби включається в процес сприйняття, уяви.

Під проєкцією нерідко розуміється не тільки засіб психологічного захисту, але і обумовленість процесів сприйняття слідами пам'яті всіх минулих сприймань. Згідно З.Фрейду проєкцією називають два істотно різноманітних явища, які об'єднуються неусвідомленістю трансформацій, яким піддаються вихідні потяги, - в свідомості ж виступає лише продукт цих трансформацій.

Пріоритет у використанні терміна «проєкція» для позначення особливої групи методів належить Л.Франклу, що виділив ряд загальних ознак деяких, відомих на той час технік, оцінки особистості. Л.Франк розробив класифікацію проєктивних методик:

1. Конститутивні (плями Г.Роршаха), використовується найчастіше в психіатрії, де хворий переносить свої внутрішні установки, прагнення, очікування на тестовий матеріал;

2. Конструктивні - пропонуються оформлені деталі, із яких необхідно створити осмислене ціле і пояснити його (сценотест), або інтерпретаційні - інтерпретація певного сюжету, або того, що було до певної події (ТАТ –Г.Мюррей);
3. Ігровий катарсис - програвання ситуацій, щоб усвідомити їх;
4. Рефрактивні - діагностика особистості за допомогою загальноприйнятих методів комунікації (мова, почерк тощо);
5. Експресивні («Дім. Дерево. Людина» Дж.Бук, «Кінетичний малюнок сім'ї» Р.Бернм, С.Кауфман, «Малюнок сім'ї», Л.Корман);
6. Імпресивні - для дослідження емоційної сфери особистості («Колірний тест» М.Люшера);
7. Адитивні – від обстежуваного вимагається завершення речення, розповіді чи історії (тест «Вільної асоціації» К.Юнг, тест «Незакінчені речення» Л.Саксом і В.Леві).

Представлений вище матеріал, дає підстави узагальнити поняття «проекції», яке вживається в широкому значенні. В психоаналітичній літературі поняття «проекція» трактується як: захисний механізм; психологічний процес, що бере участь у формуванні уявлень про зовнішній світ; процес уподібнення навколишньої реальності власному внутрішньому світу; втілення власних несвідомих тенденцій в художній, літературній творчості; несвідоме перенесення власних рис, установок, бажань, почуттів на інших людей; приписування неусвідомлених і усвідомлених мотивів, емоцій, бажань. В гештальтерапії «проекція» визначається як: один із видів невротичних механізмів; як механізм, який проявляється у художній уяві. В персоналістичному підході під проекцією розуміють спосіб взаємодії особистості з оточуючим середовищем; тенденцію діяти під впливом власних потреб, інтересів, всієї психічної організації. В діяльнісному підході поняття «проекція» трактується як установка, активність, сприймання.

Вперше термін «проективні методи» був вжитий Л.Франком в 1939 році для описання та класифікації відомих на той час методик: асоціативний тест К.Юнга, тематико-аперцептивний тест Г.Мюррея, «Тест чорнильних плям» Г.Роршарха та ін. Л.Франк вказує, що проективні методики мають здатність відображати найістотніші

аспекти особистості в їх взаємозалежності та цілісності функціонування, та спрямовані на унікальне в структурі чи організації особистості. Вчений вперше створив класифікацію проєктивних методик [26].

М.Конюхов зазначає, що проєктивні методики - це техніки дослідження особистості, які побудовані на інтерпретації відповідей особистості на зовнішній нейтральні питання, реакції на ситуації, що допускають багаточисленність можливих інтерпретацій при її сприйманні піддослідним. За такими реакціями дослідник намагається зрозуміти глибинну сутність, психічні особливості особистості [9]. Розгорнуте визначення та класифікацію проєктивних методів пропонує Г.Ліндсей: «Проєктивний метод – це інструмент, який застосовують з метою виявлення несвідомих аспектів поведінки. Найбільш характерною якістю цих методів є застосування невизначеного, неоднозначного стимульного матеріалу, що унеможливорює оцінку відповідей як правильних і не правильних» [12].

Е.Т.Соколова твердить, що метою проєктивних методик є виявлення своєрідних «суб'єктивних відхилень», особистісних «інтерпретацій» важливих життєвих ситуацій та відношень, на відміну від більшості психологічних прийомів, що спрямовані на вивчення об'єктивного характеру відображення зовнішнього світу. А також виділяє істотні ознаки проєктивних методик: невизначеність стимульного матеріалу чи інструкції до завдання; свобода у виборі варіантів відповідей; атмосфера доброзичливості, підтримки, безоцінювальне відношення [23].

Проєктивні методики створюють вільну атмосферу для респодента у виборі відповіді чи манери поведінки, забезпечують максимальну проєкцію особистісних тенденцій. Переважна більшість вчених схиляється до думки, що крім діагностичної функції, проєктивні методики забезпечують корекцію. Дослідження відбувається в тісному контакті з психологом, який займає позицію не стороннього експериментатора, що слідкує за дотриманням інструкції та правильним виконанням завдання, а доброзичливого партнера, розуміючого співрозмовника. Така позиція викликає довіру, щирість та сприяє глибокому саморозкриттю.

Проєктивні малюнкові методики – це один із видів проєктивних методів

діагностики, визначаються як експресивні методи, що передбачають створення малюнку (графічного образу) на вільну чи задану тему. Малюнок, як засіб діагностики використовували для вивчення: інтелекту й особистості респодента (Ф.Гудінаф, К.Маховер, Д.Харріс); психологічних особливостей людини (А.Венгер, М.Дзукаревич, А.Захаров, М.Кольцова, В.Мухіна, О.Потьомкіна, Є.Романова); внутрішньосімейних відносин (Р.Бернс, В.Вульф, А.Захаров, С.Кауфман, Т.Хоментаскас, В.Хьюлс); індивідуальності (Дж.Бук, К.Кох, Р.Стора); несвідомого (С.Бах, А.Менегетті, К.Юнг, Г.Ферс, А.Фройд, Й.Якобі).

Першу малюнкову методику створила Ф.Гудінаф, яка зазначає, що дитячий малюнок відображає ступінь оволодіння дитиною ключовими поняттями та свідчить про рівень розвитку інтелекту, який не залежить від рівня засвоєння знань та умінь, навичок малювання. Перша стандартизація тесту була здійснена в 1926 році, друга в 1963 році учнем Ф.Гудінаф - Д.Харрісом. Основна увага приділялася деталям малюнку, що є показниками рівня розумового розвитку дитини. Малюнок розглядався як виражене в графічній формі поняття (уявлення) дитини про предмет. Дана методика широко використовується в комплексному дослідженні, особливо ефективна для отримання першого уявлення про рівень розумового розвитку дитини.

К.Маховер в 1948 році пропонує модифікований тест «Намалюй людину» для вивчення особистості респондента, додавши ще одне завдання «Намалюй людину протилежної статі» та опитування після виконання малюнку, що стосувалося віку, освіти, сімейного стану, звичок намальованої людини. Авторка стверджує, що малюнок є вираженням «Я» респондента, а оточуюче зображення людини на папері є реальним оточенням. Людська фігура, зображена індивідом чітко співвідноситься з його тривогами, конфліктами, компенсаціями. Істотними аспектами самопрезентації суб'єкта, за К.Маховер, виступають: розмір фігури та її положення на папері, швидкість руху, руки при малюванні, натиск, твердість та зміна ліній, завершеність окремих частин, поза фігури, спонтанність чи ригідність та ін. Під час аналізу надається значення пропорціям кожної частини тіла, особливостям зображення основних частин тіла, різних деталей малюнка, що оцінюються відповідно до

психоаналітичної символіки. Авторка твердить, що асоціації, які виникають у піддослідного до виконаного ним малюнку, являють собою вербальне підтвердження значимості власної освіти та досягнень в інтелектуальній сфері, а також фрустрації, які існують в цій сфері. Зауважимо, що К.Маховерт сформулювала одну із найважливіших ознак тлумачення малюнку – переведення графічної ознаки в словесний текст, основою якого слугують образні описання та метафори. Вона вказує, що проєктивний малюнок є формою метафоричного описання, а інтерпретацію можна розглядати як процес переведення метафор самоописання в психологічні терміни [13].

К.Маховерт, використавши асоціації до малюнку та психоаналітичну символіку, продемонструвала, що аналіз суб'єкта буде більш глибоким, якщо буде спиратися на психоаналітичні поняття.

Ю.Савенко аналізує формальні аспекти малюнків (розмір фігури, розміщення на папері, закінченість зображення), отримані результати співвідносить з клінічною картиною захворювання респондента, збагачуючи та уточнюючи уявлення про пацієнта. Починаючи з 90-х років ХХ ст. дана методика почала використовуватися в сфері вікової та педагогічної психології.

Російські вчені Є.Романова, О.Потьомкіна присвячують малюнковим методикам окрему працю, в якій описують історію їх виникнення та становлення. Автори вказують, що графіка (грец. *graphike*, від *grapho* — пишу) це вид образотворчого мистецтва, яка включає не тільки малюнок, а й друковані художні вироби (гравюра, літографія та ін.), спільним для яких є виражальні можливості та зображувальні засоби: контурні лінії, штрихи, плями [18].

Спочатку термін «графіка» застосовувався до письма та каліграфії, а в кінці ХІХ – напочатку ХХ століття набуває нового значення та різноманітного втілення: станкова, книжна, газетно-журнальна, прикладна графіка, плакат. Малюнок розвивається під впливом різних напрямків, періодів, несучи у собі їх характерні ознаки, відбиток поколінь, індивідуальність автора. В загальному визначені «малюнок» – це зображення, яке виконане від руки за допомогою графічних засобів (контурної лінії, штриха, плями чи їх різних поєднань). Малюнок лежить в основі

всіх видів зображення на площині (живопису, графіки, рельєфу та ін.) та існує в багатьох видах, що поділяються за методами малювання, темами, жанрами, призначенню, техніці, характеру виконання.

Є.Романова, О.Потьомкіна стверджують, що графічне зображення це «повідомлення для іншого, що несе у собі відбиток особистості, її настрій, стан, почуття, особливості уявлень, відношення та ін.», та виділяють два методи психодіагностики відповідно видів графічного продукту людини:

- метод психографічного аналізу тексту;
- психодіагностичні малюнкові тести [21].

Психологи наголошують, що «проективний малюнок завжди неявно містить більше істотної інформації, чим автор свідомо вкладає в нього, а результати графічних методик найменше піддаються контролю свідомості, тому малюнок на задану тему є могутнім психодіагностичним засобом». Малюнок є методом пізнання прихованих аспектів особистості. Аналіз літератури свідчить, що спочатку малюнок використовувався в клінічній практиці для виявлення психопатологій пацієнта, пізніше малюнкові методики почали використовувати для дослідження індивідуально-типологічних особливостей індивіда.

У зв'язку з цим виділяють три підходи до інтерпретації графічних тестів:

- клінічний – застосовується в клінічній практиці для виявлення особливостей клінічних показників пацієнта;
- дослідницький – застосовується в дослідницькій діяльності, або експерти з метою отримання психологічного висновку про індивідуально - типологічні особливості клієнта;
- психологічний – використовується в ситуації формування завдань психологічної роботи з клієнтом [7].

При інтерпретації деталей малюнку різними авторами застосовуються багаточисленні схеми трактування окремих ознак та списки тестових показників. Підкреслюється, що інтерпретація малюнка не повинна здійснюватися за окремими деталями малюнку, взятих окремо, без зв'язку один з одним. Найбільш розповсюдженим є виділення в малюнку опорних елементів інтерпретації: форма,

пропорції, розмір, колір; склад ліній; розміщення на папері; спосіб малювання; наявність штриховки; особливості натиску; композиційне вирішення; зміст зображення; ступінь усвідомлення [7].

А.Венгер зазначає, що проєктивні малюнкові методики, як і інші проєктивні тести є інформативні, так як дозволяють виявляти психологічні особливості людини: «Створюючи той чи інший об'єкт, людина мимоволі, а інколи і свідомо передає своє відношення до нього, малює те, що є найбільш важливим, значимим. Якщо якась тема особливо хвилює, то при її зображенні проявляться ознаки тривоги. Малюнок – це завжди якесь повідомлення, зашифроване в образах. Завдання психолога полягає у тому, щоб розшифрувати його, зрозуміти, про що йому говориться» [5].

Серед переваг застосування малюнкових методик в порівнянні з опитувальниками, тестами вчений визначає наступні:

- виконання малюнку займає небагато часу;
- не потребують спеціальних матеріалів (тільки папір та олівці); природна близькість до звичайних видів людської діяльності (особливо дітям);
- для виконання методик не потрібний високий рівень розвитку мовлення (якщо застосовується для діагностики дитини дошкільного віку);
- можуть передувати початку клінічної бесіди;
- неможливість підробки власного «Я», тобто представлення себе не таким, яким є в дійсності;
- відображають несвідомі імпульси й переживання;
- можуть проводитися неодноразово і без обмеження в часі;
- застосовуються до людей в будь-якому віці;
- мають терапевтичне значення [5].

Для успішної психодіагностики особистості з використанням проєктивних малюнкових методик не достатньо знання значень тестових показників, необхідно володіти загальною логікою аналізу, що дозволяє розглядати ці показники в їх взаємозв'язках, в протилежному випадку замість цілісної картини отримаємо безсистемний набір психологічних характеристик.

Під час інтерпретації головним є виявлення взаємозв'язків між символами малюнків, а не окрема інтерпретація образів. З.Фройд стверджував, що несвідоме символічно проявляється в культурі та мистецтві, а саме в продуктах художньої творчості, тому він звертався до творів зображувального мистецтва Леонардо да Вінчі, Мікеланджело. У своїй практичній діяльності малюнок використовували наступні психоаналітики: С.Бах, А.Менегетті, К.Юнг, Г.Ферс, А.Фройд, Й.Якобі. Засновник аналітичної психології К.Юнг вказує, що творчість є одним із найважливіших елементів процесу терапії, засіб зцілення, розвитку особистості. Великого значення вчений надає символам малюнків як засобам вираження несвідомого. Стверджував, що «завдяки цим відображенням, ми можемо наблизитися до використання символів в якості зцілюючого засобу. Ці символи і на психологічному і на соматичному рівні задіяні в процесі розвитку особистості - індивідуації» [28].

Психоаналітики Й.Якобі, С.Бах вперше проаналізували малюнки та виділили критерії для інтерпретації зображувального матеріалу. Вчені вказували, що несвідоме в малюнках може бути розшифроване. А.Фройд використовувала малювання як допоміжний технічний засіб при проведенні дитячого психоаналізу. Американський вчений Г.Ферс наголошує на розумінні та усвідомленні того, що символи в малюнках мають джерело несвідоме на колективному рівні, це допомагає психологу в пошуках відповідей на специфічні питання, що відносяться до малюнків та їх інтерпретації. При інтерпретації малюнку, на думку Г.Ферса, слід звертати увагу на такі діагностичні показники:

- настрої, який передав автор малюнку через зображення;
- що на малюнку виглядає незвичним;
- бар'єри, перешкоди в зображеннях на малюнку;
- чого не вистачає;
- що знаходиться в центрі малюнку;
- розмір та пропорції зображених об'єктів та людей;
- викривлення форми зображення;
- об'єкти, що повторюються;

-перспектива та порівняння з оточуючим світом [8].

Малюнок широко використовується в психотерапії, де виступає засобом для розвитку індивідуальної експресії й здатності до комунікації. Малюнкові методики сприяють швидшому та більш глибокому пізнанню психологом внутрішнього світу та особистісних проблем.

Т.Зінкевич-Євстигнєєва та Д.Кудзілов створили класифікації графічних тестів, поклавши в їх основу інструкцію до тесту. Вільна інструкція передбачає завдання зі слабо вираженою структурою (тести «Вільний малюнок», «Спонтанний малюнок», «Мій настрій»). Тематична інструкція має завдання з чітко вираженою структурою, яка використовується в традиційних, надійних тестах, що поділяються на особистісні та сімейні. Особистісну групу створюють малюнки, що спрямовані на дослідження індивідуальних особливостей («Автопортрет», «Дім. Дерево. Людина», «Конструктивний тест людини з геометричних фігур», «Неіснуюча тварина», «Картина світу»). Сімейну групу складають тести, що направлені на дослідження сімейних відносин та самовідчуття людини в сім'ї («Малюнок сім'ї», «Кінетичний малюнок сім'ї», «Сім'я в образах», «Метафоричний малюнок сім'ї»).

Нетрадиційні інструкції використовуються для актуалізації певних індивідуальних особистісних тенденцій, психічних процесів, такі тести не мають надійного, статистичного перевіреного варіанту інтерпретації.

До групи символічних інструкцій відносять завдання пов'язані з символізацією певного психічного процесу («Мої заборони», «Мої переваги»). Моделюючі інструкції включають завдання пов'язані зі свідомим моделюванням певної ситуації чи майбутнього («Карта мого життя», «Моє життя через три роки», «Мої життєві цінності», «Я вчора – сьогодні – завтра») [7].

Більшість малюнкових методик містить тестову (стандартизовану) інтерпретацію, що не дозволяє наблизитися до пізнання індивідуальної неповторності психіки суб'єкта. На недоліки тестового підходу до аналізу графічного матеріалу вказують такі вчені: Т.Флоренська, Л.Франк, М.Ярошевський, Т.Яценко. Засновник проєктивного підходу Л.Франк твердить: «Не можна сподіватися, що стандартизована процедура зможе описати окрему особистість як

унікальну індивідуальність. Вона також не зможе сприяти проникненню в динамічні процеси особистості» [26].

Проективні малюнкові методики в проективних методах діагностики займають чільне місце. Використовуються з метою дослідження інтелекту, психологічних особливостей, внутрішньо сімейних відносин, несвідомої сфери особистості дітей та дорослих людей. Переважна більшість малюнкових методик містить стандартизовані тестові показники інтерпретації, що робить їх неспроможними у пізнанні індивідуальної неповторності психіки суб'єкта в її свідомих та несвідомих проявах.

Характерною рисою проективних методик є невизначеність, неоднозначність стимульного матеріалу (наприклад, малюнки), який респондент повинен інтерпретувати, завершити, доповнювати. Проективні методики характеризуються малою стандартизованістю проведення всієї процедури обстеження і тлумачення даних, що, за думкою спеціалістів, цілком виправдано, оскільки вивчаються глибинні індивідуальні особливості особистості, обстеження яких потребує гнучкої тактики і неординарного підходу до аналізу отриманих результатів. Для оволодіння технікою роботи з проективними методиками потрібно багато часу, оскільки в деякому значенні ця процедура потребує, поряд з високою професійною кваліфікацією, творчого підходу до кожного випадку, що, як правило, приходиться з досвідом роботи, накопиченням великої кількості емпіричних даних [10].

На відмінну від тестів інтелекту, в цих методиках вірних або невірних відповідей немає. Проекція - процес і результат усвідомлення значень, які полягають в свідомому і несвідомому перенесенні суб'єктом власних якостей або станів на зовнішні об'єкти.

1.2. Використання малюнкових проективних методик у діагностичній роботі з дітьми

Малюнкові методики, як засіб діагностики мікросередовища особистості («Кінетичний малюнок сім'ї» Р. Бернс, С.Кауфман, «Дім. Дерево. Людина» Дж.Бук) застосовуються у роботі з дітьми, які в силу вікових особливостей не завжди можуть

описати свої почуття та ставлення до значимих подій, що з ними відбуваються. Це зумовлено недостатнім розвитком словникового запасу, невмінням правильно сформулювати свою думку, а часто й нездатністю (вона нерідко прослідковується й у дорослих) зосередитися на своєму внутрішньому світі.

Перші спроби використання в роботі з дітьми зображувальних прийомів як психотерапевтичного й психокорекційного інструменту, а також з метою стимуляції їх психічного розвитку мали місце ще в першій половині XIX століття. На Заході подібна практика отримала поширення зокрема в роботах Г.Ріда, Е.Крамера [14].

Психологи давно помітили, що, використовуючи проєктивні малюнкові техніки в роботі з дітьми, необхідно брати до уваги певну специфіку дитячого внутрішнього світу. Одна із особливостей полягає в тому, що дитині в більшості випадків важко вербалізувати свої проблеми й переживання. Для неї природною є невербальна експресія, у тому числі й образотворча. Це особливо важливо тоді, коли в дитини є мовленнєві розлади.

Слід брати до уваги й те, що діти більш спонтанні менш здатні до рефлексії своїх почуттів і вчинків. Їх переживання більш безпосередньо, невимушено й жваво проявляються в зображувальній продукції, ніж у словах [2].

Мислення дитини більш образне й конкретне, ніж мислення більшості дорослих, тому вона використовує образотворчу діяльність як спосіб осмислення дійсності і своїх взаємовідносин з нею. За малюнком дитини можна судити про рівень її інтелектуального розвитку і ступінь психічної зрілості. Суттєвою особливістю є ще й те, що малюнкові матеріали й предмети ігрової діяльності є для дитини більш важливими партнерами комунікації, ніж психолог. Дитина проявляє щодо них характерні для себе і пов'язані з особистим досвідом способи побудови стосунків, ті чи інші емоційні реакції, у яких очевидні прояви переносу. Це давно було помічено дитячими психологами (М.Клейн, М.Мілнер, Д.Віннікот, М.Ловенфельд) й використовується в розробці різних методик, що дозволяють налагодити контакт з дитиною за допомогою предметів і матеріалів її ігрової діяльності. [16].

Оптимальними методами діагностики особистості дитини є проєктивні,

малюнкові тести «Кінетичний малюнок сім'ї» (Р. Бернс, С.Кауфман), «Дім. Дерево. Людина» (Дж.Бук), оскільки вони мають високу інформативність, зручні в застосуванні, а також враховують вікові особливості особистості дитини. Образний зміст і смисл графічного зображення в узагальненій формі передають і образ світу, і ставлення до нього, і особистісний досвід, і переживання суб'єкта. Методика вимагає спеціального аналізу самого малюнка, співвіднесеного з аналізом індивідуально-особистісних особливостей його автора.

Т.Яценко відзначає, що малюнок надає можливість дитині виразити свої почуття, передати психологічні якості й особливості, міжособистісні відносини, власні зміни. Уже сам процес зображення, передача особистісно значущого матеріалу мовою фарб може відігравати позитивну роль, сприяти усвідомленню внутрішнього світу, конфліктів, проблем, виділенню в них суттєвого значення [25].

С.Кратохвілл виділяє в створенні проєктивного малюнка дві частини: малювання (15-30 хвилин) і дискусію. Автор вважає, що не потрібно орієнтуватися на пошук найбільш «правильної» інтерпретації. Глумачення мають значення тоді, коли допомагають учасникам або створюють передумови для необхідних чи бажаних змін їхнього стану.

Т.Яценко вважає, що проєктивний малюнок може бути використаний психологом-діагностом:

- з психодіагностичною і методичною метою;
- для адекватного зображення суб'єктом труднощів спілкування, в тому числі у сім'ї;
- для контролю за характером групового процесу (його навчальною цінністю) і характерологічними змінами учасників;
- для подолання кризової ситуації.

Принципи застосування малюнка в дитячій психологічній діагностиці розробили відомі психологи Л.Шванцера та Й.Шванцера:

- психолог, який працює в дитячій діагностиці, повинен бути в змозі класифікувати малюнок з позиції змістових характеристик особистості дитини, рівня її розвитку (показники загальних здібностей), відхилень розвитку (показники органічних і функціональних аномалій) та з позиції незвичайних ознак (креативні показники);

але чим старша дитина, тим менш надійним показником її розумового розвитку є малюнок;

- для дітей дошкільного віку й деяких молодших школярів малювання є грою, тому й ситуація діагностики повинна бути організована як ігрова діяльність;
- при виконанні серії обстежень потрібно використовувати єдине методичне забезпечення (однаковий формат паперу певної зернистості, олівці певної твердості і кольорів, пастелі однакових відтінків);
- у ході обстеження необхідно фіксувати такі обставини, як дата, час обстеження, освітлення, адаптованість дитини до ситуації, рівень її домагань, вербальний супровід малювання, загальне бачення завдання, спосіб тримання олівця, повертання малювальної площини, інші;
- в індивідуальній діагностиці слід виходити насамперед із тих малюнків, за виникненням яких була можливість спостерігати [15].

Малюнок ніколи не повинен бути єдиним відправним пунктом інтерпретації. Виявлені за його допомогою проєктивні тенденції необхідно перевіряти за допомогою інших методів обстеження.

Для правильної інтерпретації потрібні уважність та досвід, також додаткове використання інших методів. Тобто остаточні висновки можна робити лише після бесіди з самою дитиною, її батьками, вихователями, після з'ясування соціальних умов, у яких мешкає дитина. Використання лише малюнкових технік у якості як проєктивних, так і суто тестових методик не дає бажаного результату. Застосування традиційного тестового підходу до інтерпретації образної продукції обмежує можливості її використання для вивчення глибинно-психологічних феноменів, отже, й реалізацію цілісного підходу у пізнанні психічної реальності [30].

Визначення надійності даних проєктивних методик дуже часто виявляється досить проблематичним. У найбільшій мірі це пояснюється притаманною проєктивним тестам відносно слабкою стандартизацією показників та методів їх інтерпретації, типовою відсутністю нормативних даних.

У більшості випадків багатозначність тлумачення показників проєктивних тестів значно обмежує використання засобів кількісного аналізу надійності.

Поряд з об'єктивними тестами та опитувальниками особистості надійність проєктивних тестів може визначатися на підставі реалізації загально відомих принципів.

1.3. Особливості діагностичної роботи із дітьми старшого дошкільного віку

В старшому дошкільному віці (5,5 – 7 років) відзначається бурхливий розвиток і перебудова в роботі всіх фізіологічних систем організму дитини: нервової, серцево-судинної, ендокринної, опорно-рухової. Дитина швидко додає у зростанні і вазі, змінюються пропорції тіла. Відбуваються істотні зміни вищої нервової діяльності. За своїми характеристиками головний мозок шестирічної дитини більшою мірою наближається до показників мозку дорослої людини. Організм дитини в період від 5,5 до 7 років свідчить про готовність до переходу на більш високу ступінь вікового розвитку, передбачає більш інтенсивні розумові та фізичні навантаження, пов'язані з систематичним шкільним навчанням.

Старший дошкільний вік відіграє особливу роль у психічному розвитку дитини: в цей період життя починають формуватися нові психологічні механізми діяльності та поведінки. В цьому віці закладаються основи майбутньої особистості: формується структура мотивів; зароджуються нові соціальні потреби: потреба в повазі і визнанні дорослого, бажання виконувати важливі для інших, "дорослі" справи, бути "дорослим"; у старших дошкільників активно проявляється інтерес до колективних форм діяльності і в той же час - прагнення в грі та інших видах діяльності бути першим, кращим; з'являється потреба вчиняти до відповідно встановлених правил і етичних нормам і т.д.; виникає новий (опосередкований) тип мотивації - основа довільної поведінки; дитина засвоює певну систему соціальних цінностей, моральних норм і правил поведінки в суспільстві, в деяких ситуаціях вона вже може стримувати свої безпосередні бажання і чинити не так як хочеться в даний момент, а так як "треба" (хочеться подивитися "мультики", але мама просить пограти з молодшим братом, не хочеться прибирати іграшки,але це входить в обов'язки чергового, значить, це треба робити і т. д.) [30].

Старші дошкільники перестають бути найвними і безпосередніми, як раніше, стають менш зрозумілими для оточуючих. Причиною таких змін є диференціація (поділ) у свідомості дитини її внутрішнього і зовнішнього життя.

До семи років дитина знаходиться у відповідності з актуальними для нього в даний момент переживаннями. Її бажання і вираження цих бажань в поведінці (тобто внутрішнє і зовнішнє) є нероздільне ціле. Поведінку дитини в цьому віці можна умовно описати схемою: "захотів - зробив". Найвність і безпосередність свідчать про те, що зовні дитина така ж, як і "всередині", її поведінка зрозуміло і легко "читається" оточуючими. Втрата безпосередності та найвності в поведінці старшого дошкільника означає включення до його вчинків деякого інтелектуального моменту, що як би вклинюється між переживанням і дією дитини. Його поведінка стає усвідомленою і може бути описана іншою схемою: "захотів - усвідомив - зробив". Усвідомлення включається в усі сфери життя старшого дошкільника: він починає усвідомлювати ставлення до себе оточуючих і своє ставлення до них і до самого себе, свій індивідуальний досвід, результати власної діяльності і т.д.

Одним з найважливіших досягнень старшого дошкільного віку є усвідомлення свого соціального "Я", формування внутрішньої соціальної позиції. У ранні періоди розвитку діти ще не усвідомлюють, яке місце вони займають в житті. Тому усвідомлене прагнення змінитися у них відсутнє. Якщо нові потреби, що виникають у дітей цих вікових груп, не знаходять реалізації в рамках того способу життя, який вони ведуть, це викликає неусвідомлений протест і опір.

В старшому дошкільному віці дитина вперше усвідомлює розбіжність між тим, яке місце вона займає серед інших людей, і тим, які її реальні можливості і бажання. З'являється ясно виражене прагнення до того, щоб зайняти нове більш "доросле" становище в житті і виконувати нову, важливу не тільки для нього самого, але і для інших людей діяльність. Дитина як би "випадає" із звичного життя та застосованої до нього педагогічної системи, втрачає інтерес до дошкільних видів діяльності. В умовах загального шкільного навчання це насамперед виявляється у прагненні дітей до соціального становища школяра і до навчання як нової соціально значущої діяльності ("У школі - великі, а в дитячому садку - тільки малята"), а також

у бажанні виконувати ті чи інші доручення дорослих, взяти на себе якісь їхні обов'язки, стати помічником в сім'ї. Поява такого прагнення готується всім ходом психічного розвитку дитини і виникає на тому рівні, коли йому стає доступним усвідомлення себе не тільки як суб'єкта дії, але і як суб'єкта в системі людських відносин. Якщо перехід до нового соціального стану і нової діяльності своєчасно не наступає, то у дитини виникає почуття незадоволеності. Дитина починає усвідомлювати своє місце серед інших людей, у нього формується внутрішня соціальна позиція і прагнення до відповідної його потребам нової соціальної ролі. Дитина починає усвідомлювати і узагальнювати свої переживання, формується самооцінка і відповідне їй ставлення до успіху і невдачі в діяльності (одним властиве прагнення до успіху і високих досягнень, а для інших найважливіше уникнути невдач і неприємних переживань). В процесі розвитку дитини формується не тільки уявлення про властиві йому якості і можливості (образ реального «Я» - «який я є»), але також і уявлення про те, яким він повинен бути, яким його хочуть бачити оточуючі (образ ідеального «Я» - «яким би я хотів бути»). Збіг реального «Я» з ідеальним вважається важливим показником емоційного благополуччя [27].

В старшому дошкільному віці з'являються зачатки рефлексії - здатності аналізувати свою діяльність і співвідносити свої думки, переживання і дії з думками й оцінками навколишніх, тому самооцінка дітей старшого дошкільного віку стає вже більш реалістичною, у звичних ситуаціях і звичних видах діяльності наближається до адекватної. У незнайомій ситуації і незвичних видах діяльності їх самооцінка завищена. Занижена самооцінка у дітей дошкільного віку розглядається як відхилення в розвитку особистості.

Діти з неадекватно завищеною самооцінкою дуже рухливі, нестримані, швидко переключаються з одного виду діяльності на інший, часто не доводять почату справу до кінця. Вони не схильні аналізувати результати своїх дій і вчинків, намагаються вирішувати будь-які, в тому числі дуже складні, завдання "відразу". Вони не усвідомлюють своїх невдач. Ці діти схильні до демонстративності і домінування. Вони прагнуть завжди бути на виду, афішують свої знання і уміння, намагаються виділитися на тлі інших дітей, звернути на себе увагу. Якщо вони не

можуть забезпечити собі повну увагу дорослого успіхами в діяльності, то роблять це, порушуючи правила поведінки. На заняттях, наприклад, вони можуть вигукувати з місця, коментувати вголос дії вихователя, кривлятися і т.д. Це, як правило, зовні привабливі діти. Вони прагнуть до лідерства, але в групі однолітків можуть бути не прийняті, тому що спрямовані, головним чином, «на себе» і не схильні до співпраці.

Практичне вивчення мікросередовища дитини неможливе без застосування конкретних методів психологічної діагностики. Методики психодіагностики групують за різними критеріями. Виходячи з структурних особливостей методик, можна виділити:

- бесіда та інтерв'ю;
- проєктивні методики;
- опитувальники;
- цілеспрямоване або включене спостереження.

Слід зауважити, що не всі методи підлягають такій класифікації, деякі поєднують у собі елементи різних груп методів. Малюнок дитини може розглядатися як своєрідне інтерв'ю, отримане з допомогою художніх засобів, а відмінністю цього інтерв'ю є його проєктивний характер, оскільки в малюнку не рідко проявляються такі емоційні переживання дітей, які ними повністю не усвідомлюються або про які діти не хочуть розповідати. Серед методик вивчення міжособистісних відносин у системі «батьки-дитина» очима дитини найбільш популярними є графічний тест «Соціограма сім'ї» (Е.Ейдемільер, В.Юстіцкіс), тест М.Люшера, проєктивна методика «Кінетичний малюнок сім'ї» (Р.Бернс, С.Кауфман), які широко використовуються у численних дослідженнях взаємодії завдяки простоті й процедурі проведення й точності показників, що одержуються в результаті роботи. Практика роботи з дітьми 5-6 років засвідчила ефективність використання малюнків на різні теми («Наш дім», «Дім», «Свято»). Широко відомі також проєктивні методики Р.Жиля та Т.Лірі, що досліджують міжособистісні відносини дитини і її сприйняття внутрішньосімейних стосунків.

«Кінетичний малюнок сім'ї» (Р.Бернс, С.Кауфман) займає особливе місце серед проєктивного психолого-педагогічного інструментарію, оскільки малюнок для

дитини це є мистецтвом копіювання предметів дійсності, а мовленням, через яке вона відтворює не те, що бачить, а те, що знає, тобто, свій внутрішній план свідомості. Така ситуація є особливо показовою для дитини від 5 до 10 років, коли комунікативний потенціал її усного й писемного мовлення є недостатньо розвиненим, щоб виразити всю різноманітність вражень від речей та інформації, ситуацій і подій реального й фантастичного змісту, з якими вона стикається [27].

Дані проєктивні методики мають значні можливості в дослідженні індивідуальних проявів особистості та вивченні міжособистісних стосунків у сім'ї. Проте вони не завжди відповідають вимогам психометричних інструментів, оскільки не виключають впливів на відповіді дитини в проєктивному тесті багатьох ситуаційних факторів: інструкцій, особистості експериментатора, стимулів, тимчасових станів суб'єкта тощо. Крім цього, існує проблема надійності та валідності проєктивних тестів, оскільки у процесі їх використання спостерігається нестабільність результатів та суперечливість інтерпретацій даних.

Однак, безумовно позитивним моментом проєктивних методів є те, що вони полегшують демонстрацію таких змістовних моментів внутрішнього світу суб'єкта, які він часто не в змозі висловити прямо, і допомагають зорієнтуватися у складних властивостях особистості, які часто не підлягають точному виміру або оцінці [29].

1.4. Типи дитячо-батьківських відносин та їх вплив на поведінку дитини старшого дошкільного віку

Однією із важливих сфер діагностичної роботи за допомогою проєктивних малюнкових методик є дитячо-батьківські відносини, які мають суттєвий вплив на поведінкові аспекти та формування особистості старшого дошкільника.

Духовне багатство особистості, її погляди, потреби й інтереси, спрямованість і здатність багато в чому залежать від того, у яких умовах протікає їхнє формування в дитинстві. Виділяються три фактори, що впливають на розвиток людини: спадковість, середовище й виховання. Родина виступає і як соціальний осередок суспільства й у той же час як найважливіший фактор формування особистості.

Завдання сім'ї полягають у тому, щоб:

- створити максимальні умови для росту і розвитку дитини;
- забезпечити соціально-економічний і психологічний захист дитини;
- передати досвід створення і збереження сім'ї, виховання в ній дітей і відносини до старшого;
- навчити дітей корисним прикладним навичкам і умінням, спрямованим на самообслуговування і допомогу близьким;
- виховати почуття власного достоїнства, цінності власного «Я» [17].

Сімейне виховання повинно ґрунтуватися на визначених принципах і мати визначений зміст, що спрямовано на розвиток усіх сторін особистості дитини:

- гуманність і милосердя до зростаючої дитини;
- залучення дітей у життєдіяльність сім'ї, як її рівноправних учасників;
- відкритість і довірливість відносин з дітьми;
- оптимістичність взаємин у сім'ї;
- послідовність у своїх вимогах (не вимагати неможливого);
- надання посильної допомоги своїй дитині, готовність відповідати на питання.

Реалізація цих принципів буде залежати і від типу виховання.

Автократичний – коли всі рішення, що стосуються дітей, приймають винятково батьки.

Авторитетний, але демократичний – у цьому випадку рішення приймаються батьками разом з дітьми.

Ліберальний – коли при ухваленні рішення останнє слово залишається за дитиною.

Хаотичний – керування здійснюється непослідовно: іноді авторитарно, іноді демократично, іноді ліберально.

На думку А.Варги, В.Століна та інших, батьківські відносини – це система різноманітних почуттів до дитини, поведінкових стереотипів, які використовуються у спілкуванні з нею, особливостей сприйняття і розуміння характеру й особистості дитини, її вчинків.

Для розвитку позитивних дитячо-батьківських відносин дорослі повинні мати

певний рівень знань з проблеми виховання і відношень з дитиною (Є.Смирнова, М.Бикова та інші).

Основою сімейного мікроклімату, на думку дослідників А.Макаренко, А.Петровського, А.Захарова, А.Добрович та інших, є міжособистісні відносини, що і визначають його клімат. Саме по відношенню батьків до своєї дитини, як вважає Є.Волкова, можна припустити, яким він стане в майбутньому.

Тому першим й основним завданням батьків є створення в дитини впевненості в тім, що її люблять і про неї піклуються. Ніколи, ні при яких умовах у дитини не повинно виникати сумнівів у батьківській любові. Сама природна й сама необхідна із всього обов'язків батьків - це любов до дитини в будь-якому віці.

Дитина повинна бути впевненою у батьківській любові незалежно від своїх сьогоднішніх успіхів і досягнень. Формула істиною батьківської любові формула прийняття - це не "люблю, тому що ти - гарний", а "люблю, тому що ти є, люблю такого, який ти є".

П.Лесгафт виділив шість позицій батьків стосовно дітей, що впливають на поведінку дитини:

1. Батьки не звертають уваги на дітей, принижують, ігнорують їх. У таких родинах діти часто виростають лицемірними, брехливими, у них часто спостерігається невисокий інтелект чи затримка розумового розвитку.

2. Батьки постійно захоплюються своїми дітьми, вважають їх зразком досконалості. Діти найчастіше виростають егоїстичними, поверхневими, самовпевненими.

3. Гармонічні відносини, побудовані на любові і повазі. Діти відрізняються добросердям і глибиною мислення, прагненням до знань.

4. Батьки постійно не задоволені дитиною, критикують і сварять її. Дитина росте дратівливою, емоційно невірноваженою.

5. Батьки надмірно опікують і оберігають дитину. Діти ростуть лінивими, соціально незрілими.

6. Батьки, на позицію яких впливають фінансові труднощі. Їхні діти ростуть з песимістичним відношенням до навколишнього світу. Якщо ж не впливають, то діти

спокійні, скромні.

А.Макаренко звертає увагу на такі відносини в родині як співіснування, конфронтація, співдружність.

У своїх дослідженнях С.Ковальов виділяє наступні типи сімейних відносин: антагонізм, конкуренція, змагання, паритет, співробітництво. Є.Волкова розглядає лише типи благополучних сімей. А.Петровський виділяє диктат, опіку, паритет і співробітництво. Узагальнюючи виділені С.Ковальовим, А.Петровським, Є.Волковою типи сімейних відносин, можна виділити наступні:

- диктат – систематичне придушення ініціативи іншого;
- опіка - відносини, при яких батьки забезпечують своєю працею задоволення всіх потреб дитини;
- невтручання – припускає співіснування двох світів: «дорослих» і «дітей»;
- співробітництво – припускає опосередкованість міжособистісних відносин загальним цілям і завданням спільної діяльності;
- паритет – рівні «союзницькі» відносини, засновані на взаємній вигоді всіх членів союзу.

А.Добрович виділяє ролі дитини в сім'ї, визначені для неї батьками: «кумир родини», «мамин скарб», «паїнька», «хвороблива дитина», «жахлива дитина», «Попелюшка».

У своїх дослідженнях А.Варга та В.Столін виділили наступні типи батьківських відносин:

1.«Прийняття – відкидання».

Прийняття: батькам дитина подобається такою, якою вона є. Вони поважають індивідуальність дитини, симпатизують їй.

Відкидання: батьки сприймають свою дитину поганою, непридатною, невдачливою, по більшій частині відчують до дитини злість, досаду, роздратування, образу. Вони не довіряють дитині, не поважають її.

2. «Кооперація» – батьки зацікавлені у справах і планах дитини, намагаються в усьому допомогти їй. Високо оцінюють її інтелектуальні і творчі здібності, відчують почуття гордості за неї.

3. «Симбіоз» – батьки постійно відчують тривогу за дитину, вона здається їм маленькою і беззахисною. Батьки не надають дитині самостійності.

4. «Авторитарна гіперсоціалізація» – батьки вимагають від дитини беззастережної слухняності і дисципліни. Вони намагаються в усьому нав'язати їй свою волю, за прояв неслухняності дитину суворо карають. Батьки пильно стежать за соціальним поведінням дитини і вимагають соціального успіху.

5. «Маленький невдаха» – у батьківському відношенні є намагання інфантилізувати дитину, приписати їй особисту і соціальну неспроможність. Вважають, що дитина є непристосованою, неуспішною, відкритою для дурних впливів. Дорослий намагається відгородити дитину від труднощів життя і строго контролювати її дії.

Батьки є еталоном, за яким діти звіряють і будують свою поведінку. У силу малого життєвого досвіду вони не в змозі співвіднести правильність нав'язуваних моделей поведінки з об'єктивною реальністю. Внутрішня потреба дитини спілкування з батьками проявляється в тому, що дошкільник у своїй поведінці серед однолітків копіює рухи, поведінку, ціннісні оцінки та форми свідомості, властиві його батькам. Дитина наслідує дані моделі поведінки і тим самим відтворює образ батьків. Таке наслідування часто називають ототожненням - дитина як би відтворює в собі образ батьків.

Старший дошкільник як і раніше має потребу в заохоченні і схваленні батьків, його вже набагато більше хвилює оцінка не конкретних умінь, а його особистості в цілому. У 5-6 років дитині важливо зрозуміти сутність вимог дорослого.

Вивчення внутрішньосімейних відносин показує, що під впливом емоційного досвіду спілкування з батьками та їх оціночних впливів переживання дітей набувають різну емоційну спрямованість. Так, наприклад, в сім'ях, де дитину за кожну провину суворо карають або батьки ведуть себе непослідовно - то лають, то не звертають уваги, то вступають в суперечку, заступаючись за дитину, спостерігаються, яскраво негативні прояви особистості.

А.Співаковська підкреслює, що абсолютного ідеалу, норми у вихованні не існує: відносини з дитиною глибоко індивідуальні і неповторні, однак можна

сформулювати основні «правила», яким батькам необхідно слідувати - це любов і незалежність. З точки зору М.Лисиної взаємини між дітьми і батьками є психологічним продуктом їх спілкування.

Батьківська любов і впевненість дитини в батьківській любові є джерелом і гарантією її емоційного благополуччя, тілесного і душевного здоров'я: «Тільки любов здатна навчити любові». Надання дитині певної міри самостійності залежить від її віку і мотивів виховання.

РОЗДІЛ 2. ЕМПІРИЧНЕ ДОСЛІДЖЕННЯ ОСОБЛИВОСТЕЙ СПРИЙНЯТТЯ ВНУТРІШНЬОСІМЕЙНИХ ВІДНОСИН ДІТЬМИ СТАРШОГО ДОШКІЛЬНОГО ВІКУ ЗА ДОПОМОГОЮ ПРОЕКТИВНИХ МАЛЮНКОВИХ МЕТОДИК

2.1. Організація, методи та методики вивчення особливостей сприйняття внутрішньосімейних відносин дітьми старшого дошкільного віку

Графічні проєктивні методики широко застосовуються у практичній психології. Серед проєктивних методик особливої популярності набули малюнкові методики, що використовуються психологами і для дослідження взаємовідношень у сім'ї (В.Вольф, Д.Кауфман, М.Кольцова, У.Лео, І.Корман, В.Халс, Г.Хоментаскас та ін.).

Під час дослідження було використано проєктивну методику «Кінетичний малюнок сім'ї» (Р.Бернс, С.Кауфман), метою якої є виявлення особливостей сприйняття і переживання дитиною внутрішньосімейних відносин, визначення відношення дитини до кожного члена родини, дослідження образу себе і образу батьків.

Методика надає інформацію про суб'єктивну сімейну ситуацію досліджуваної дитини, допомагає виявити ставлення дитини до членів сім'ї, сімейні стосунки.

Процедура дослідження: дитині дають аркуш паперу, кольорові олівці, гумку.

Інструкція: дітям пропонується намалювати свою сім'ю. Можливі два варіанти інструкції: «намалюй свою сім'ю» чи «намалюй себе і свою сім'ю».

Можна надати перевагу першому варіантові, який дає дитині більшу свободу (зокрема, право не малювати себе взагалі).

Поки респондент малює психолог повинен ненав'язливо провести спостереження, записати наступні аспекти:

- спонтанні висловлювання дитини, відзначати її міміку, жести;
- фіксувати послідовність малювання персонажів;
- виникнення труднощів при зображенні того чи іншого персонажа або

елементів малюнку (надмірна зосередженість, паузи, помітна повільність, користування гумкою);

- час, витрачений на виконання окремих персонажів;

- емоційний настрій дитини під час зображення того чи іншого персонажа.

Після того, як малюнок завершено, дитину просять ідентифікувати фігури.

Після виконання завдання можна прагнути одержати максимум додаткової інформації в ході бесіди з дитиною з наступних питань:

- Скажи, хто тут намальований ?

- Де вони знаходяться ?

- Що вони роблять ?

- Який у них настрій (або: їм весело або сумно, чому)?

Фіксуються також такі особливості малюнка сім'ї, як:

- склад намальованої сім'ї;

- послідовність зображення членів сім'ї;

- відстань між окремими членами сім'ї;

- відмінності зображення членів сім'ї;

- стиль спілкування усередині сім'ї;

- розташування малюнка на аркуші.

До найхарактерніші ознаки, що можуть свідчити про особливості емоційної сфери респондентів відносять:

- відсутність на малюнку автора;

- особливості розміру фігури автора;

- розміщення на малюнку фігури автора;

- спеціальні ознаки конкуренції;

- розмір фігур усіх членів сім'ї;

- загальний емоційний фон малюнку;

- інші спеціальні ознаки малюнку сім'ї.

Для тесту «Кінетичний малюнок сім'ї» (Р.Бернс, С.Кауфман) розроблена система кількісної оцінки, виділено 5 симптомомокомплексів.

1. Сприятлива сімейна ситуація (спільна діяльність усіх членів сім'ї, адекватне

розташування людей на аркуші).

2.Тривожність (штриховка, лінії з сильним натиском, стирання, подвійні чи переривчасті лінії, підкреслювання окремих деталей).

3.Конфліктність (бар'єри між фігурами, витирання окремих фігур, відсутність головних частин тіла, виокремлення окремих фігур або їх ізоляція, член сім'ї, що стоїть спиною, переважання речей).

4.Почуття неповноцінності (автор малюнка непропорційно маленький, розташування фігур у нижній частині аркуша, лінія слабка і переривчаста, ізоляція автора від інших, відсутність автора, автор стоїть спиною).

5.Ворожість (одна фігура на іншому аркуші або на протилежному боці папера, агресивна позиція фігури, закреслена фігура, деформована фігура, обернений профіль, руки, розведені в сторони; пальці довгі, підкреслені).

Методика «Кінетичний малюнок сім'ї» (Р.Бернс, С.Кауфман) полягає в сукупності показників, які в свою чергу визначають розміщення малюнку на аркуші.

Показниками сприятливої сімейної ситуації є: зображення всіх членів сім'ї, спільна діяльність членів сім'ї або контакт між ними (руки стикаються), адекватне співвідношення між ними за розміром (дитина менша за батьків).

Розмір постатей. Різко збільшений розмір характерний для імпульсивних дітей, особливо у стані гострої тривоги. Різко зменшений розмір є типовим для дітей зі зниженим настроєм, із депресивними тенденціями. Весь малюнок при цьому розміщений у куті аркуша. Якщо в інших малюнках відповідних змін розміру немає, то можна вважати, що особливості емоційного стану, які мали прояв у малюнку сім'ї, пов'язані саме із сімейною сферою (тобто асоціації, що належать до сімейної ситуації дитини, викликають у неї тривогу або пригніченість, депресивний стан).Відносний розмір зображеної постаті (щодо інших постатей членів сім'ї) відображає ступінь значущості даного члена сім'ї в сприйнятті дитини. Так, зображення батьків дуже великими, а себе - дуже маленькимсвідчить про те, що дитина відчуває себе пригніченою або покинутою. Нерідко це трапляється в тих випадках, коли батьки насправді здійснюють сильний тиск на дитину, коли вони висувають завищені вимоги або надмірно опікають (для ситуації гіперопіки

найбільш типове дуже велике зображення матері). Зображення когось із батьків особливо маленьким інтерпретується як сприйняття дитиною його малої значущості в сім'ї. Наприклад, тато, який проводить увесь день на роботі й майже не з'являється вдома, нерідко зображується маленьким, оскільки у сім'ї він сприймається дитиною як другорядна особа. За конкурентних відносин із братом або сестрою вони також часто зображуються особливо маленькими (значно меншими, ніж мали б бути відповідно до їхнього реального віку). Іноді, якщо дитина вважає, що батьки краще, ніж до неї, ставляться до брата або сестри, то брат або сестра, навпаки, зображуються значно більшими за розміром, ніж сама дитина. Зображення себе найвищим говорить про претензії дитини на лідерство в сім'ї. Це часто буває у балованих дітей, які звикли маніпулювати дорослими.

Однак подібні малюнки не обов'язково говорять про те, що дитина реально відіграє в сім'ї головну роль; вони можуть свідчити про те, що дитина лише прагне такої ролі. Домінування власної постаті на малюнку може бути досягнуте різними способами: висуненням себе на перший план із відсуненням інших на задній, із розміщенням себе на підвищенні (стілець, горбок), зображення на собі високого капелюха (верхній край якого виявляється найвищою точкою малюнка) тощо.

Розміщення постатей на аркуші. Насамперед визначається, чи існує між зображеннями членів сім'ї який-небудь контакт. Це може бути фізичний контакт (руки або тіла стикаються) або якась спільна діяльність. Ізольованість постатей одна від одної - показник недостатньо насичених емоційних взаємин у сім'ї. Якщо ізольована тільки одна постать, то це, швидше за все, відображає слабкий зв'язок даного члена сім'ї з іншими.

Зображення себе окремо від інших це свідчення власної ізольованості у сім'ї (це відчуття не обов'язково відповідає дійсності). За серйозних порушень у внутрішньосімейному спілкуванні постаті окремих членів сім'ї нерідко відокремлені одна від одної перегородками, розміщені в різних кімнатах або ж малюються на різних аркушах. Іноді трапляється надщільне розміщення постатей, коли вони частково перекривають одна одну. Це говорить або про те, що в сім'ї справді надтісні зв'язки, або про потребу дитини у таких зв'язках (найчастіше - одне

поєднане з іншим: звикнувши до надтісного контакту, дитина вже не може обійтися без нього через брак самостійності). Інтервали між постатями, в основному відповідають близькості взаємин. Наприклад, якщо дитина зобразила дві пари: себе поруч із сестрою й окремо - батьків, які стоять поруч, то це може свідчити про те, що діти в сім'ї живуть власним, окремим від батьків життям.

На відміну від розміру зображення, що зображає відносини домінування («хто в сім'ї головний»), послідовність зображення пов'язана із значущістю людини саме для дитини, а не сім'ї взагалі. Від розміщення поруч із собою, що відображає емоційну близькість, послідовність зображення відрізняється тим, що значущість може визначатися суто побутовими обставинами (наприклад: хто проводить із дитиною більше часу) і не відповідати емоційному ставленню дитини до цієї людини. Демонстративні діти часто починають малюнок сім'ї з власного зображення. Сором'язливі, тривожні діти часто малюють себе в останню чергу.

Поза, вираз обличчя, деталізованість. Якщо дитина зобразила одного з членів родини у екстравертній позі, а іншого - в інтровертній, то це означає, що саме так вона їх і сприймає (дуже часто, хоча й не завжди, це сприйняття виявляється цілком адекватним). Якщо всі члени сім'ї зображені в однаковій позі, то це, швидше за все, є проявом ідентифікації дитини з іншими членами сім'ї. Агресивна поза якогось із членів родини (піднята рука; збільшена кисть руки) може свідчити про його реальну агресивність стосовно дитини або імпульсивність (вибуховість). Зображення когось зі спини — показник конфлікту. Якщо дитина зображає зі спини себе, то це свідчить або про конфліктне ставлення до сім'ї в цілому або про відчуття власного невизнання.

Так само трактується зображення у профіль, якщо воно розвернуте не до інших членів сім'ї, а в протилежний бік.

Вираз обличчя зображених членів сім'ї може відбивати або почуття дитини щодо них (усмішка - позитивне ставлення, похмура гримаса - негативне або подвійне ставлення), або уявлення дитини про ставлення до неї. Великий рот, особливо із зубами, - ознака того, що цей член сім'ї виявляє щодо дитини вербальну агресію (часто на неї кричить). Ступінь деталізованості малюнка - показник

емоційного ставлення до цього члена сім'ї. Найулюбленіші члени сім'ї малюються із подробицями, з більшою кількістю деталей.

Співвідношення складу реальної та намальованої сім'ї. Відсутність когось із членів сім'ї говорить про те, що він малозначущий для дитини, або (частіше) про конфліктні взаємини дитини з ним, про негативні емоції щодо нього (це не означає, що емоції лише негативні: вони можуть бути амбівалентними). Часто на малюнку немає братів і сестер, що зазвичай пов'язано з конкурентністю. Відсутність на малюнку самої дитини – часта ознака того, що дитина відчуває себе у сім'ї знедоленою. Ступінь виразності цього відчуття перевіряється за допомогою запитання: «А ти нічого не забув?». Якщо дитина все ж таки не згадує, що вона не малювала себе, то слід натякнути: «Я точно знаю, що ти когось ще не намалював». Якщо це не приведе до доповнення малюнка, то психолог каже: «Ти забув намалювати себе». Трапляється, що навіть після прямої вказівки дитина не хоче малювати себе, пояснюючи, що «не залишилося місця», що себе вона може намалювати на іншому аркуші і таке ін. Це свідчить про вельми сильне почуття знедоленості. Поява «додаткових» членів сім'ї (яких немає насправді) говорить про те, що дитина сприймає свою сім'ю як недостатню, у чомусь неповноцінну.

Проективна методика дослідження особи «Дім. Дерево.Людина» (Дж.Бук) була запропонована Дж. Буком в 1948 р. Методика призначена як для дорослих, так і для дітей, можливе групове обстеження. Метою є вивчення особистості респондента, рівня його розвитку, працездатності та інтеграції; отримання даних, що стосуються сфери його взаємин з навколишнім світом в цілому і з конкретними людьми зокрема.

Процедура дослідження: дитині дають аркуш паперу, кольорові олівці і гумку.

Інструкція: «Візьми один з олівців. Намалюй будинок настільки добре, наскільки зможеш. Можна намалювати будинок будь-якого типу, який захочеться».

Як тільки респондент починає малювати, включається секундомір. Після того як будинок намальований, далі переходимо до малювання дерева, а потім людини – так добре, наскільки зможеш. При цьому обумовлюється, що людина повинна бути

намальована на повний зріст. В іншому випробуваного не обмежують у виборі розмірів, образів і типів малюнка.

Поки респондент малює будинок, дерево і людину, психолог повинен записати наступні аспекти, що стосуються часу:

- інтервал часу з моменту надання дослідником інструкції до моменту, коли випробуваний приступив до малювання;
- тривалість будь-якої паузи, яка виникає в процесі малювання (співвідносячи її з виконанням тієї чи іншої деталі);
- загальний час, витрачений респондентом з того моменту, коли йому була дана інструкція, і до того, коли він повідомив, що повністю закінчив малюнок (наприклад, будинок);
- послідовність зображення деталей кожного малюнка (будинку, дерева і людини), за допомогою їх нумерації.

Під час проведення методики психологом фіксується:

- відхилення від передбачуваної послідовності зображення деталей оскільки упущення таких відхилень може відбитися на оцінці малюнка в цілому;
- всі коментарі (по можливості дослівно), мимовільно зроблені випробуваним в процесі малювання, і співвіднести кожен такий коментар з послідовністю деталей. Процес малювання може спричинити коментарі, на перший погляд абсолютно не відповідні зображуваним об'єктам, які проте можуть надати багато цікавої інформації про респондента;
- будь-яку емоцію (саму незначну) випробуваного в процесі виконання тесту.

Потім потрібно пов'язати цей емоційний вираз із зображуваною в цей момент деталлю. Процес малювання часто викликає у випробуваного сильні емоції, і вони повинні бути записані.

Після завершення роботи психолог звертається до респондента: «Зараз я задам ряд питань, що стосуються малюнків».

Питання до малюнку людини:

- Це чоловік або жінка (хлопчик чи дівчинка)?
- Скільки йому (їй) років?

- Хто він?
- Це ваш родич, друг чи хто-небудь інший?
- Про кого ви думали, коли малювали?
- Що він робить? (І де він у цей час знаходиться?)
- Про що він думає?
- Що він відчуває?
- Що саме на малюнку?
- Як одягнена ця людина?

Питання до малюнку дерева:

- Що це за дерево?
- Де насправді знаходиться це дерево?
- Який приблизний вік цього дерева?
- Якщо б тут замість дерева була людина, в яку сторону вона б дивилася?
- Це дерево стоїть окремо або в групі дерев?
- Як ви думаєте, яка погода на цьому малюнку?
- Чи є на малюнку вітер?
- Покажіть мені, в якому напрямку дме вітер.
- Якщо б на цьому малюнку ви зобразили сонце, де б воно розташовувалося?
- Про що воно вам нагадує?
- Це дерево велике?
- Що саме на малюнку справляє на вас таке враження?
- Це дерево сильне?
- Що саме на малюнку справляє на вас таке враження?
- Кого вам нагадує це дерево? Чому?
- Якщо б замість дерева була людина, то хто б це міг бути?

Питання до малюнку будинку:

- Скільки поверхів у цього будинку?
- Цей будинок цегляний, дерев'яний або ще який-небудь?
- Це ваш будинок? (Якщо ні, то чий?)
- Коли ви малювали цей будинок, кого ви уявляли собі в якості його господаря?

- Вам би хотілося, щоб цей дім був вашим? Чому?
- Якби цей будинок був вашим і ви могли розпоряджатися ним так, як вам хочеться:
- Яку кімнату ви б обрали для себе? Чому?
- З ким би ви хотіли жити в цьому будинку? Чому?
- Коли ви дивитеся на малюнок будинку, він вам здається розташованим близько чи далеко?
- Коли ви дивитеся на малюнок будинку, вам здається, що він розташований вище вас, нижче або приблизно на одному рівні з вами?
- Про що вас змушує думати цей будинок?
- Про що він вам нагадує?
- Цей будинок привітний, доброзичливий?
- Що саме на малюнку справляє на вас таке враження?
- Чи вважаєте ви, що ці якості властиві більшості будинків? Чому?
- Яка, на вашу думку, погода на цьому малюнку?
- Про кого вас змушує думати цей будинок? Чому?
- Чого найбільше потребує цей будинок? Чому?
- Для чого потрібна труба на даху?
- Куди веде ця доріжка?
- Якби замість будинку була людина, то хто б це міг бути?

Обробка та інтерпретація результатів.

Вважається, що кожний об'єкт (будинок, дерево або людина), намальований окремо або в композиції, необхідно розглядати як автопортрет, оскільки кожний респондент зображує його з якимись особливостями, що мають для нього з якихось причин істотне значення.

Інтерпретація повинна проводитися з великою обережністю і у світлі максимально повної інформації про випробуваного і його навколишню обстановку (як у минулому, так і в сьогоденні). Інтерпретація значимих деталей і (або) способу їхнього зображення допоможе зрозуміти всі бажання, страхи, конфлікти, прагнення респондента.

Якщо всі об'єкти розташовані в суворому порядку зліва направо, дитина

відчуває потребу в опорі на авторитет, шукає згоди із зовнішнім світом спрямована в майбутнє.

Субтест 1. «Будинок»

Будинок. Старий, розвалений. Іноді суб'єкт у такий спосіб може виразити відношення до самого себе. Удалині. Почуття відторгнутості, відкинутості. Поблизу. Відкритість, доступності (або) почуття теплоти й гостинності.

Дах, товстий контур краю. Надмірна заклопотаність контролем над фантазією (її приборканням).

Димар. Емоційна зрілість та рівновага. Символ (ознака) теплоти в стосунках. Дим дуже густий. Значне внутрішнє напруження (інтенсивність встановлюється по густоті диму).

Безліч вікон показує готовність до контактів.

Двері. Двері дуже великі. Надмірна залежність від інших або прагнення здивувати своєю соціальною комунікабельністю. Відсутність дверей. Суб'єкт зазнає труднощів при прагненні розкритися перед іншими (особливо вдомашньому колі).

Сходи, що ведуть у глуху стіну (без дверей). Відбиття конфліктної ситуації, що завдає шкоди правильній оцінці реальності. Неприступність суб'єкта (хоча він сам може бажати вільного сердечного спілкування). Доповнення. Сонце. Символ авторитетної (або авторитарної) фігури. Часто сприймається як джерело тепла й сили, сподобляється батьку чи матері.

Субтест 2. «Дерево»

Тип 1 «ялина». Зображення досить різноманітне - від схематично представленої до деталізованої ялинки, з безліччю гілок і вимальованих голок. Для таких осіб характерна схильність до домінування, активність, організаторські здібності.

Тип 2 «синтетичний». Характерна відсутність деталей. Дерево зображується у вигляді спрощеної схеми - звичайно стовбур і крона. Найбільш часто таке зображення зустрічається в осіб, схильних до синтетичного когнітивного стилю, для яких деталі великого значення не мають, їх більше цікавлять питання загального порядку.

Тип 3 «педантичний». Цей тип малюнка протилежний попередньому. Дерево ретельно вимальоване, реалістичне, з безліччю деталей. Велика кількість деталей звичайно властива людям, що відрізняються педантичністю, акуратністю.

Тип 4 «зимовий». Характерне зображення голих гілок, що відходять від стовбура. Найбільш часто таке дерево малюють особи, у яких досить сильно виражені риси дитячої безпосередності, їхнє вміння дивуватися й бачити все начебто вперше часто створює передумови для нетривіальних рішень, прояву творчості. Такий тип часто зустрічається у дітей.

Тип 5 «пикнічний». Характерне підкреслення пишності крони. Таке зображення часто властиве особам, що мають пикнічну статуру (ширше у стегнах, ніж у плечах), а також зустрічається у осіб інтуїтивного типу.

Тип 6 «естетичний». Характерно для осіб, що добре володіють засобами зображення, розвиненістю естетичної форми, умінням передати настрій, естетичні переживання. Іноді має вигляд стилізації, дуже лаконічний і в той же час своєрідний. Такого роду зображення характерно для художників, а також аматорів живопису, графіки. Естетичне зображення може сполучатися з іншими типами.

Тип 7 «характерне дерево». Зображення дерева даного типу звичайно великих розмірів, відрізняється химерністю, оригінальністю. На дереві можуть бути зображені екзотичні плоди, квіти, незвичайна крона зі зламами й могутній стовбур, а також безліч несподіваних предметів на гілках (технічні пристрої, деталі, іграшки і т. д.). Зустрічається в осіб, що володіють оригінальністю суджень, незвичайністю характеру, самобутньою індивідуальністю.

Тип 8 «змішаний тип». Поряд з яскравими типами малюнків зустрічаються й дерева, що містять елементи різних типів. У цьому випадку малюнок може являти собою з'єднання контурів гілок усередині схематично зображеної крони, або деталізоване дерево, з гілками, листочками, окантоване лінієюкрони. Будь-який тип дерева може бути виконаний естетично.

Сонце, його положення. Відносини між людиною та середовищем. Часто відображає відносини між суб'єктом і особою, що домінує в його оточенні. Промені падають на дерево. Відчуття домінування іншого або потреба домінувати.

Субтест 3. «Людина».

Людина - точка зору суб'єкта на його власну персону (психологічний або фізичний аспекти). Ідеальний образ суб'єкта, концепція його ролі. Підхід суб'єкта до між персональних відносин у цілому або специфічних взаємодій.

Співвідношення пропорцій голови й тулуба – це відношення між фізичним і духовним.

Голова - сфера інтелекту (контролю), уяви. Велика. Неусвідомлене підкреслення переконаності про значення мислення в діяльності людини. Заклопотаність своїм інтелектом. Зарозумілість через свій інтелект. Акцентування фантазій (у дітей). Зображення на голові чогось(капелюха). Символ захисту від впливу зовнішнього світу. Волосся - ознака мужності (хоробрості, сили, зрілості).

Вуха - чутливість до критики. Наявність вух. Відкритість сприйняття, зацікавленість в інформації про себе, значущість думки оточуючих, чутливість до критики. Великі за розміром вуха. Напевно, дитина демонструє настороженість стосовно навколишнього світу та гіперчутливість до критики. Маленькі або відсутні. Прагнене приймати чи заглушити критику на свою адресу.

Очі символ притаманного людині страху. Великі очі, із промальованими зіницями або без них, із заштрихованими склерами. Символ страху або тривоги. Це також може вказувати на гіперчутливість у відношенні до суспільної думки, підозрілість. Маленькі або закриті. Дитина занурена у себе, захоплена собою, скоріше за все, це вказує на інтроверсію, заглибленість у себе.

Ніс. Довгий. Бажання мужності. Великий. Меланхолія.

Рот. Відкритий. Велика мовна активність, із промальовуванням губ - чутливість. Відкритий без промальовування губ і язика, особливо заштрихований. Легкість виникнення страхів, побоювань, недовіри. Круглий. У дітей і підлітків - боязкість, тривожність. Всі деталі промальовані. Знак високої зацікавленості дитини в самій собі.

Шия, плечі. Шия – символізує зв'язок між сферами контролю й потягів. Наявна. Контроль за своїми проявами, ступінь їхньої довільності. Велика шия. Вказує на усвідомлення тілесних імпульсів та намагання їх контролювати. Довга

шия. Може означати цікавість. Відсутність шиї. Незрілість, слабкий контроль над імпульсами, регресія.

Плечі - ознака фізичної сили чи потреби у владі. Їхні розміри. Ознака фізичної сили або потреби у владі. Дуже великі. Відчуття великої сили або надмірна заклопотаність силою і владою. Може бути відчуття неповноцінності та її компенсація.

Кінцівки. Руки-символ активності у спілкуванні, знаряддя більш дієвого, чутливого пристосування до оточення, особливо в міжперсональних відносинах. Базове прагнення боротьби, знаряддя керування, зміни середовища. Довгі, сильні. Амбіційність, залученість у події зовнішнього світу. Занадто великі. Сильна потреба кращого пристосування в соціальних відносинах з почуттям неадекватності й схильністю до імпульсивної поведінки. Довгі й слабкі. Залежність, потреба в опікуванні. Тягнуться убік. Бажання любові й прихильності. Розставлені. Товариськість, екстраверсія.

Ноги - символ опори, стійкості, спрямованості на практичну орієнтацію. Довгі. Сильна потреба в незалежності, автономії й прагнення до неї. Непропорційно занадто короткі. Почуття фізіологічної або психологічної незручності, неадекватності. Неоднакові. Амбівалентність у прагненні до незалежності. Намальовані в профіль. Ознака стійкості, у певності в собі.

Тулуб—місце знаходження базових потреб і потягів. Торс - уявлення дитини про фізичний вигляд людини. Яскравий контур. Емоційна нестабільність. У дітей – емоційна залежність. Тіло ненормально маленьке або відсутнє. Заперечення тілесних потягів або почуття приниження, малоцінності. Регресія в дітей («головоніг»).

Голова намальована в профіль. Може бути ознакою тривожності, яка викликана соціальним оточенням та потребою у спілкуванні. Одяг і аксесуари. Занадто багато одягу. Егоцентричність, тенденція до антисоціальної поведінки, потреба в домінуванні і соціальному схваленні. Щільно зображений. Егоцентризм, незрілість, надмірна занепокоєність матеріальними критеріями соціального статусу. Акцентування соціального престижу.

Стать. Малюється протилежна стать. Сильна прихильність чи залежність від батьків (протилежної статі).

Фігура. Маленька. Тривога, емоційна залежність, почуття дискомфорту й скутості, сковане «его». Відсутність рівноваги. Напруження. Абсолютний профіль. Серйозна відчуженість, замкнутість, опозиційні тенденції.

Для методики «Дім. Дерево. Людина» Дж.Бук були виділені 8 симптомокомплексів, які можна оцінити з її допомогою. Це незахищеність, тривожність, недовіра до себе, почуття неповноцінності, ворожість, конфліктність, труднощі у спілкуванні, депресивність.

1. Незахищеність (малюнок у центрі аркуша; у верхньому куті; дім, дерево з краю; малюнок знизу; багато другорядних деталей; дерево на горі; підкреслене коріння; не пропорційно довгі руки, широко розставлені ноги).

2. Тривожність (хмари; наголошення на окремі деталі; обмеження простору; штриховка; лінії з сильним натиском; багато витирання, мертве дерево, хворий чоловік; підкреслена лінія основи; товста лінія фундаменту будинку, інтенсивно затушоване волосся).

3. Недовіра до себе (дуже слабка лінія малюнку, дім на краю аркуша; слабка лінія стовбура; одновимірне дерево; дуже маленькі двері; самовиправдані застереження в процесі малювання, прикривання рукою).

4. Почуття неповноцінності (малюнок дуже маленький; відсутні руки, ноги; руки за спиною; непропорційні руки; відсутні плечі; велика система гілок; велике двовимірне листя; дерево, що помирає від гниття).

5. Ворожість (відсутність вікон; двері–замкова щілина; дуже велике дерево, дерево з краю аркуша; обернений профіль дерева чи людини; гілки двох вимірів як полиці; очі –пусті очниці; довгі гострі пальці; оскалена людина, видно зуби; агресивна позиція людини).

6. Конфліктність (фрустрація) (обмеження простору; перемалювання об'єкту; відмова щось малювати; дерево як два дерева; невідповідність малюнків; суперечність малюнку і вислову; підкреслена талія; без димаря).

7. Труднощі у спілкуванні (відсутність дверей; дуже малі двері; без вікон;

віконні отвори без рам; надто зачинені вікна; виділене обличчя; обличчя намальоване останнє; відсутність головних деталей обличчя; людина намальована з паличок; дім, людина в профіль; двері без ручки; руки в оборонній позиції; вислови «Людина без друзів»).

8. Депресивність (розташування малюнків знизу аркуша; вид дерева і будинку знизу; лінія основи, що йде донизу; лінія, що послаблюється в процесі малювання; велика втома після малювання; дуже маленькі малюнки).

Методика діагностики «Батьківського ставлення» (А.Я. Варга, В.В. Столін) спрямована на виявлення батьківського відношення до дітей дошкільного віку.

Батьківське ставлення розуміється як система різноманітних почуттів по відношенню до дитини, поведінкових стереотипів, що практикуються в спілкуванні з ним, особливостей сприйняття і розуміння характеру й особистості дитини, її вчинків.

Опитувальник складається з 5 шкал:

1. «Прийняття-відкидання».
2. «Кооперація».
3. «Симбіоз».
4. «Авторитарна гіперсоціалізація».
5. «Маленький невдаха».

Текст опитувальника складається з 61 твердження (додаток А), з якими батько може або погодитися (поставити «так» або «+»), або не погодитися (поставити «ні» або «-»).

Ключі до опитувальника.

1. «Прийняття-відкидання»: 3, 4, 8, 10, 12, 14, 15, 16, 18, 20, 24, 26, 27, 29, 37, 38, 39, 40, 42, 43, 44, 45, 46, 47, 49, 52, 53, 55, 56, 60.
2. «Кооперація»: 6, 9, 21, 25, 31, 34, 35, 36.
3. «Симбіоз»: 1, 5, 7, 28, 32, 41, 58.
4. «Авторитарна гіперсоціалізація»: 2, 19, 30, 48, 50, 57, 59.
5. «Маленький невдаха»: 9, 11, 13, 17, 22, 28, 54, 61.

Порядок підрахунку тестових балів.

При підрахунку тестових балів за всіма шкалами враховується «правильно». Високий тестовий бал за відповідними шкалами інтерпретується як:

1. «Прийняття – відкидання». Шкала відтворює інтегральне емоційне ставлення до дитини. Зміст одного полюса шкали: батькові подобається дитина такою, якою вона є. Батько поважає індивідуальність дитини, симпатизує їй. Батько прагне проводити багато часу разом з дитиною, схвалює її інтереси й плани. На іншому полюсі шкали: батько сприймає свою дитину поганою, непристосованою, невдалою. Йому здається, що дитина не доб'ється успіху в житті через низькі здібності, невеликий розум, дурні схильності. У більшості випадків батько відчуває до дитини злість, досаду, роздратованість, образу. Він не довіряє дитині й не поважає її.

2. «Кооперація» – соціально бажаний образ батьківського ставлення. Змістовно ця шкала розкривається так: батько зацікавлений у справах і планах дитини, намагається в усьому допомогти дитині, співчуває їй. Батько високо оцінює інтелектуальні й творчі здібності дитини, відчуває почуття гордості за неї. Він підтримує ініціативу й самостійність дитини, намагається бути з нею на рівних. Батько довіряє дитині, намагається стати на її точку зору в спірних питаннях.

3. «Симбіоз» – шкала відтворює міжособистісну дистанцію в спілкуванні з дитиною. При високих балах за цією шкалою можна вважати, що батько прагне до симбіотичних стосунків з дитиною. Змістовно ця тенденція описується так – батько відчуває себе з дитиною єдиним цілим, прагне задовольнити всі потреби дитини, захистити її від труднощів і неприємностей життя. Батько постійно відчуває тривогу за дитину, дитина йому здається маленькою й беззахисною. Тривога батька підвищується, коли дитина починає автономізуватися через обставини, оскільки по своїй волі батько не дає дитині самостійності ніколи.

4. «Авторитарна гіперсоціалізація» – відтворює форму й напрямок контролю за поведінкою дитини. При високому балі за цією шкалою в ставленні такого батька чітко простежується авторитаризм. Батько вимагає від дитини безмовної покори й дисципліни. Він намагається нав'язати дитині в усьому свою волю, не в змозі стати на її точку зору. За вияв сваволі дитинусуворо карають. Батько пильно стежить за

соціальними досягненнями дитини, її індивідуальними особливостями, звичками, думками, почуттями.

5. «Маленький невдаха» – відтворює особливості сприйняття й розуміння дитини батьком. Батько бачить дитину молодшою в порівнянні з реальним віком. Інтереси, захоплення, думки й почуття дитини здаються батькові дитячими, несерйозними. Дитина уявляється непристосованою, неуспішною та відкритою для поганих справ. Батько не довіряє своїй дитині, вказує на її неуспіхи й невмілість. У зв'язку з цим батько намагається захистити дитину від труднощів життя й вимогливо контролювати її дії.

2.2. Результати дослідження особливостей сприйняття внутрішньосімейних відносин дітьми старшого дошкільного віку за допомогою проєктивних малюнкових методик

Метою нашого дослідження було вивчення міжособистісних стосунків у сім'ї дітей дошкільного віку (5-6 років), з'ясування внутрішньосімейних відносин, рівень психологічного дискомфорту за допомогою проєктивних малюнкових методик: «Кінетичний малюнок сім'ї» (Р.Бернс, С.Кауфман), «Дім. Дерево. Людина» (Дж.Бук), методика діагностики «Батьківського ставлення» (А.Я. Варга, В.В. Столін).

Дослідження проводилося в комунальному закладі «Дошкільний навчальний заклад №38 Вінницької міської ради». У дослідженні брали участь 60 дітей (30 хлопчиків і 30 дівчаток) віком 5-6 років та їх батьки.

Результати дослідження за методикою «Кінетичний малюнок сім'ї» (Р.Бернс, С.Кауфман), симптомокомплекс – «сприятлива сімейна ситуація» представлені у таблиці 2.1.

Таблиця.2.1.

**Результати дослідження за методикою «Кінетичний малюнок сім'ї»
(Р.Бернс, С.Кауфман), симптомокомплекс –«сприятлива сімейна ситуація»
(%, N=60)**

Виділені показники	Кількість %
Зображення всіх членів сім'ї	75%
Зображення першими людей	93,33%
Загальна діяльність всіх членів	73,33%
Хороша якість ліній	68,33%
Наявність додаткових деталей (веселка, сонечко).	43,33%

За результатами дослідження у 75% малюнків є зображення всіх членів сім'ї. Це може свідчити про сприятливу сімейну ситуацію та емоційне благополуччя сім'ї, що включає зображення осіб у хорошому, веселому настрої, застосування яскравих колірних відтінків. Зображення першими людей зафіксовано у 93,33% респондентів. Зображення осіб із з'єднаними руками або спільною діяльністю всіх членів має місце у 73,33% малюнках і є показником психологічного благополуччя. Руки є основним засобом впливу на світ, фізичного контролю поведінки інших людей. Хороша якість ліній має високі показники у 68,33% респондентів, що є характерним для дітей, які живуть в благополучних родинах. Наявність додаткових деталей таких: як «веселка», «сонечко» (43,33%) свідчить про любов і піклування в сім'ї. Цими символами виражається значимість для дитини родини (додаток Б, рисунок 1, 2, 3).

Малюнків з радісною, гармонійною родинною атмосферою більше, ніж з конфліктною, «проблемною». Більшість дітей вклали у зображення своєї сім'ї позитивний підтекст. Скажімо, на малюнку однієї з дівчаток зображені - члени родини, котрі взяли за руки. Навколо - дерева та квіти, обличчя усміхнені (додаток Б, рисунок 4). Також, на деяких малюнках прослідковується авторитарне ставлення батьків до дитини, навіть, застосування сили, що виражене надміру великими руками (додаток Б, рисунок 5).

Результати дослідження за методикою «Кінетичний малюнок сім'ї» (Р.Бернс, С.Кауфман), симптомокомплекс – «тривожність» представлені у таблиці. 2.2.

Таблиця. 2.2.

**Результати дослідження за методикою «Кінетичний малюнок сім'ї»
(Р.Бернс, С.Кауфман), симптомокомплекс–«тривожність» (% ,N=60)**

Виділені показники	Кількість %
Наявність штрихування постатей батьків	6,66%
Лінія з сильним натиском	20%
Перебільшена увага до деталей	58,33%
Стирання	8,33%
Відокремлені постаті одна від одної.	10%

За результатами дослідження у 6,66% малюнках наявне штрихування постатей батьків, що свідчить про тривожність і страх у дітей. Присутні також лінії з сильним натиском (20%), що трактується як сильне психологічне напруження, яке має вихід через амбітність або агресивність. Перебільшена увага до деталей(58,33%) і сліди стирання (8,33%) означають тривожність, нерішучість, невдоволення собою. Стосунки дітей з батьками, як свідчать малюнки, не надто близькі (10%) їхні постаті зображені відокремлено одна від одної.

43,33% дітей почали малюнок із зображення різних предметів (кіл, трикутників, хмар, дерев, листя, сонця). Вони ніби "застрягли" на предметах або явищах навколишнього світу, зволікаючи з малюванням людей.

До речі, вихователі стверджують, що сьогоденні батьки мало цікавляться внутрішніми переживаннями власних дітей, світом їхніх емоцій тоді як дитина дошкільного віку потребує до себе особливої уваги.

Результати дослідження за методикою «Кінетичний малюнок сім'ї» (Р.Бернс, С.Кауфман), симптомокомплекс –«конфліктність» представлені у таблиці. 2.3.

Таблиця.2.3.

**Результати дослідження за методикою «Кінетичний малюнок сім'ї»
(Р.Бернс, С.Кауфман), симптомокомплекс –«конфліктність»(% , N=60)**

Виділені показники	Кількість %
Бар'єри між фігурами	23,33%
Витирання окремих фігур	20%
Відсутність головних частин тіла	10%
Відсутність деяких членів сім'ї	13,33%

За результатами дослідження у 23,33% малюнках присутні бар'єри між фігурами, що може говорити про “дистанцію”, яку дитина помічає в житті і виділяє її. Витирання окремих фігур (20%) можуть бути пов'язані як з негативними емоціями по відношенню до члена сім'ї, так і з позитивними. Вирішальне значення має кінцевий результат малювання. Якщо стирання і перемальовування не привели до помітно кращої графічної презентації – можна судити про конфліктне відношення дитини до цієї людини. Відсутність основних частин тіла і особи (рук, рота, вух), а також штрихування рук може свідчити про емоційну напруженість в соціальних контактах, пониженої практиці спілкування і поєднанні пониженої потреби спілкування з емоційною бідністю. Якщо автор пропустив добре відомі йому частини лица, то це, швидше за все - протест дитини по відношенню до зображеного ним у такий спосіб члену сім'ї, що говорить про негативне відношення. Якщо дитина так зображає себе самого, то це може говорити про його відчуженість в сім'ї і про проблеми спілкування з оточуючими, зокрема з однолітками. Про конфліктність і напружені взаєностосунки у сім'ї більшою мірою свідчить відсутність на малюнку деяких членів сім'ї (13,33%), а також виділення окремих членів сім'ї при одночасному збільшенні відстані між ними і дитиною (10%).

5 % дітей відмовилися спочатку від малювання на задану тему, що говорить про негативне відношення, надмірну емоційну напругу дитини в сімейній ситуації, тенденції до витіснення цих відчуттів. Ці ж діти намалювали фігуру мами

останньою. Показником конфліктності були також паузи перед малюванням тієї або іншої фігури.

Результати дослідження за методикою «Кінетичний малюнок сім'ї» (Р.Бернс, С.Кауфман), симптомокомплекс –«почуття неповноцінності» представлені у таблиці. 2.4.

Таблиця.2.4.

**Результати дослідження за методикою «Кінетичний малюнок сім'ї»
(Р.Бернс, С.Кауфман), симптомокомплекс –«почуття неповноцінності» (%,
N=60)**

Виділені показники	Кількість %
Відсутність автора	8,34%
Зображення себе останнім	20%
Автор малюнка непропорційно маленький	20%
Ізоляція автора від інших	15%

У 8,34% малюнках не зображений автор, що свідчить про відсутність почуття спільності з членами сім'ї та відчуття провини за те, що він не приймається близькими. Відсутність автора на малюнку може бути наслідком переживань з приводу розлучення батьків, що є дуже важкою травмою для дитини. Майже завжди при цьому дитина вважає себе винуватцем подій, мріє повернути минулу стабільність в сім'ї, розставити все по колишніх, таких звичних, місцях. При цьому вона намагається «сховатися» від конфлікту, представити все так, як раніше. В нашому дослідженні це підтвердилось у одного з респондентів. Зображення себе в останню чергу (20%) свідчить про почуття відчуженості, що переживається дитиною, неповноцінність порушених сімейних відносин, емоційну залежність відчуття невпевненості, потребів захисті і турботі (20%).

Автори малюнка зобразили себе непропорційно маленькими, що може виражати почуття безпорадності і таким чином демонструвати потребу турботи і догляду. Це може бути пов'язано з тим, що дитина звикла до атмосфери постійної і

надмірної опіки, яка оточує її в сім'ї (часто спостерігається в сім'ях з єдиною дитиною), тому, відчуваючи себе слабкою дитина може зловживати цим, маніпулюючи батьками і постійно вимагаючи від них допомоги та уваги. Ізоляція автора від інших у 15% випадках свідчить про «дистанцію», яку дитина помічає в житті і виділяє її.

Результати дослідження за методикою «Кінетичний малюнок сім'ї» (Р.Бернс, С.Кауфман), симптомокомплекс – «ворожість в сімейній ситуації» представлені у таблиці. 2.5.

Таблиця.2.5.

**Результати дослідження за методикою «Кінетичний малюнок сім'ї»
(Р.Бернс, С.Кауфман), симптомокомплекс –«ворожість в сімейній ситуації» (%,
N=60)**

Виділені показники	Кількість %
Агресивна позиція фігур	13,33%
Деформована (нечітка) фігура	15%
Руки розкинуті в сторони	8,33%
Пальці рук у вигляді довгих паличок	8,34%

За результатами дослідження у 13,33% респондентів присутня агресивна позиція фігур (піднята рука; збільшена кисть руки), що свідчить про агресивність одного із членів родини стосовно дитини або імпульсивність (вибуховість). Деформована (нечітка) фігура(15%) може свідчити про конфліктне відношення дитини до цієї людини. Руки розкинуті в сторони (20%) та пальці рук у вигляді довгих паличок (8,34%) є ознаками агресивності в сімейній ситуації.

На всіх малюнках дітей присутня мама. В 91,66% випадків малюнок чіткий, яскравий, промальовані всі деталі, часто присутні прикраси, всі малюнки виконані кольоровими олівцями. Тато зустрічається в 85% малюнків. Малюнки яскраві, чіткі.

Сама дитина зустрічається в 91,66% малюнків. Найчастіше це яскраві фігури, розташовані або на відстані від фігур батьків (10%), або поряд з одним із них

(81,66%).

Зустрічаються малюнки, де дитина «забула» зобразити батька або інших членів сім'ї (братів, сестер) (15%). Ймовірно, саме «забуті» персонажі і є джерелом її дискомфорту і переживань.

Результати дослідження за методикою «Дім. Дерево. Людина.» (Дж.Бук) за 8 симптомокомплексами представлені у таблиці. 2.6.

Таблиця 2.6.

Результати дослідження за методикою «Дім. Дерево. Людина.» (Дж.Бук) за 8 симптомокомплексами (% , N=60)

Симптомокомплекс	Рівень		
	Високий	Середній	Низький
Незахищеність	13,33%	20%	66,67%
Тривожність	8,34%	21,66%	70%
Недовіра до себе	8,33%	23,33%	63,34%
Почуття неповноцінності	20%	25%	55%
Ворожість	11,66%	25%	53,34%
Конфліктність	-	13,33%	86,67%
Труднощі у спілкуванні	15%	23,33%	61,67%
Депресивність	8,33%	23,33%	68,34%

Відповідно до результатів, представлених у таблиці.2.6. за симптомокомплексом «незахищеність» - 13,34% дітей мають високий рівень вираженості незахищеності; 20% дітей мають середній рівень вираженості незахищеності і 66,67% дітей мають низький рівень вираженості незахищеності. За симптомокомплексом «тривожність» - високий рівень тривожності мають 8,34% дітей, середній рівень тривожності мають 21,6% дітей і низький рівень тривожності мають 70% дітей. 8,33% дітей мають високий рівень вираженості за симптомокомплексом «недовіра до себе», 23,33% мають середній рівень і 63,34% мають низький рівень. За симптомокомплексом «почуття неповноцінності» 20%

дітей мають високий рівень вираженості, 25% дітей мають середній рівень і 55% дітей мають низький рівень. 11,66% дітей мають високий рівень вираженості засимптомокомплексом «ворожість», 25% дітей мають середній рівень і 53,34% дітей мають низький рівень. За симптомокомплексом «конфліктність» мають середній рівень 13,33% і 86,67% дітей мають низький рівень. За симптомокомплексом «труднощі у спілкуванні» високий рівень мають 15% респондентів, 23,33% дітей мають середній рівень і 61,67% дітей мають низький рівень. За симптомокомплексом «депресивність» високий рівень мають 8,33% дітей, 23,33% дітей мають середній рівень і 68,34% дітей мають низький рівень.

Порівняльна характеристика виражених симптомокомплексів за методикою «Дім. Дерево. Людина.» (Дж.Бук) представлено на рисунку 2.7.

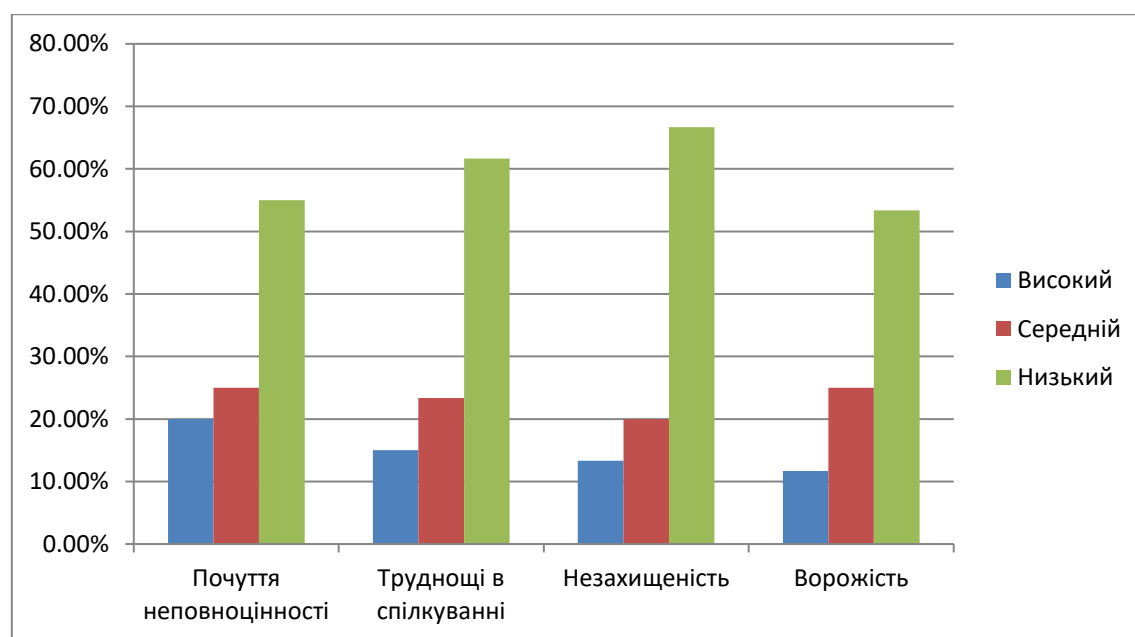


Рисунок 2.7. Порівняльна характеристика виражених симптомокомплексів за методикою «Дім. Дерево. Людина.» (Дж.Бук) (% , N=60)

У 20% малюнках спостерігається високий рівень за симптомокомплексом «почуття неповноцінності», яке характеризується відсутністю на малюнках у людини рук, ніг або руки за спиною, а також розмір малюнків дуже маленький. У 15% малюнках спостерігається високий рівень за симптомокомплексом «труднощі в спілкуванні», що проявляється у малюнках, як відсутністю дверей та вікон, а також

дуже маленькі двері; руки у людини в оборонній позиції. У 13,33% малюнках спостерігається високий рівень за симптомокомплексом «незахищеність», яке характеризується, що дім, дерево з краю малюнка; малюнок знизу; дерево нагорі; у людини непропорційно довгі руки та широко розставлені ноги. У 11,66% малюнках спостерігається високий рівень за симптомокомплексом «ворожість», що проявляється у малюнках, як дуже велике дерево, дерево з краю аркуша; у людини довгі гострі пальці; відсутність вікон у будинку.

Можна виділити найбільш характерні ознаки у зображенні будинку дітьми старшого дошкільного віку, а саме:

- відсутність дверей - 15%, що означає, психологічну неприступність, замкнутість, труднощі при прагненні розкритися перед іншими;
- дуже маленькі двері - 8,33%, що свідчить про небажання впускати у своє "Я";
- великі двері - 61,66% ці дітивідверті, товариські, залежать від інших;
- відсутні вікна - 11,66%, що означає замкнутість;
- велика кількість вікон - 53,33% малюнків, що символізує прагнення до контактів з людьми.

Можна виділити найбільш характерні ознаки у зображенні дерева дітьми старшого дошкільного віку, а саме:

- відсутність коренів -13,33%, це може говорити про слабку прихильність до сім'ї та малу значимість сімейних зв'язків;
- без листя і коріння-8,33%, що означає, що дитина явно відчуває сильний психологічний дискомфорт;
- гілки розходяться в сторони, утворюючи розкидисту крону - 61,67%, ці діти контактні, відкриті;
- гілки намальовані однією-двома лініями-15% з спілкуванням можуть бути проблеми;

Найбільш характерними ознаками у зображенні людини дітьми старшого дошкільного віку є:

- непропорційно довгі руки- 20% суб'єкт потребує у фізичній силі, спритності, хоробрості;

- маленькі фігури -8,34% ці діти тривожні та відчувають незахищеність;
- руки захovanі за спиною - 15% це може говорити про некомунікабельність і замкнутість, невпевненість у собі;
- довгі руки– 23,33%, що свідчить про спрямованість у зовнішній світ, контактність;
- людина намальована з паличок -15%, що означає ухилення і негативізм.

При порівняльному аналізі проєктивних методик виявлено, що дослідження міжособистісних стосунків в сім'ї краще здійснювати за допомогою методики «Кінетичний малюнок сім'ї» (Р.Бернс, С.Кауфман), тому що методика «Дім. Дерево. Людина» (Дж.Бук) в більшій мірі досліджує особливості особистості і спрямовується на оцінку психічної зрілості, рівень інтелектуального розвитку дитини.

Проведення методики діагностики «Батьківського ставлення» (А.Я.Варга, В.В.Столін) дало нам змогу дослідити батьківське ставлення до дітей.

Результати представлені на рисунку 2.8., а саме:

- «кооперація»- спостерігається в 4 родин (6,66%);
- «симбіоз»- у 27 родин (45%);
- «маленький невдаха» - у 5 родин (8,34%);
- «авторитарна гіперсоціалізація» - у 24 родин (40%).

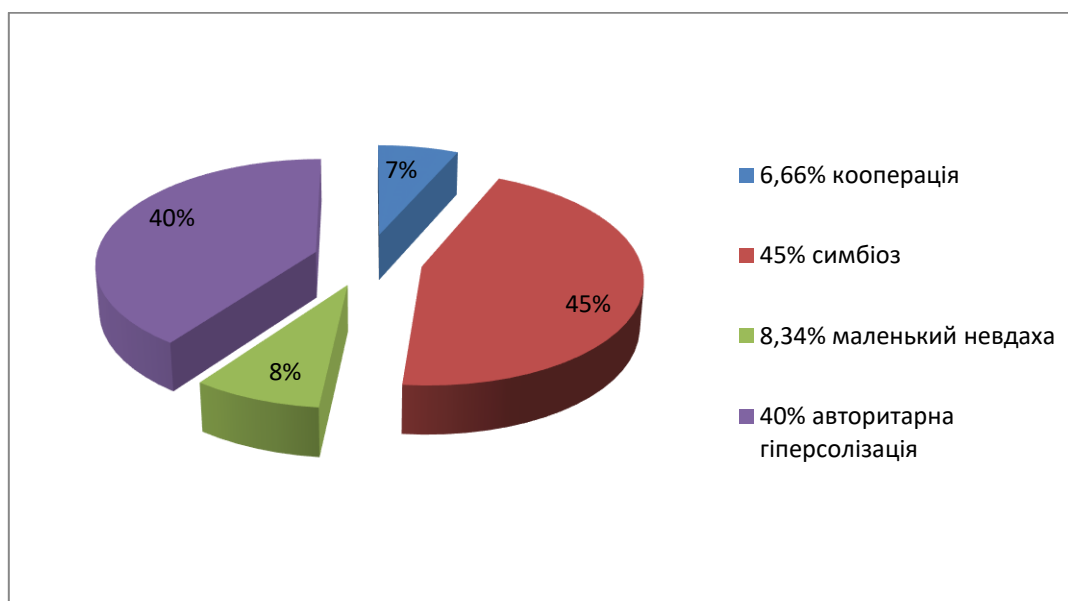


Рис. 2.8. Результати діагностики за методикою «Батьківського ставлення» (А.Я.Варга, В.В.Столін) (% ,N=60)

В результаті проведеного діагностування за методикою «Батьківського ставлення» (А.Я.Варга, В.В.Столін) було виявлено: - «симбіоз» у 45% батьків. Це означає, що батьки відчують себе з дитиною єдиним цілим, прагнучи задовольнити всі потреби дитини, захистити її від труднощів і неприємностей життя. Батьки постійно відчують тривогу за дитину, дитина їм здається маленькою й беззахисною. Тривога батьків підвищується, коли дитина починає автономізуватися через обставини, оскільки по своїй волі батьки не дають дитині самостійності; дитина може так і не навчитися сама приймати рішення і прогнозувати результати своїх учинків; діяти в критичних ситуаціях і передбачати їх; не боятися помилитися і конструктивно реагувати на помилки; планувати час і розраховувати сили. У результаті вона ризикує вирости інфантильною, недовірливою, тривожною, несамостійною, невдячною; може відчувати складності з навчанням і у спілкуванні з однолітками. У запущених випадках симбіотичні стосунки можуть призвести до відчуження дитини. У результаті формується неавтентична особистість. Така дитина ніколи не зможе бути щасливою, адже повсякденні життєві проблеми і труднощі стають для неї чимось непереборним.

«Авторитарна гіперсоціалізація» має місце у 40% опитаних. Батьки вимагають від дитини безмовної покорності й дисципліни, намагаються нав'язати дитині в усьому свою волю, не в змозі стати на її точку зору. Батьки пильно стежать за соціальними досягненнями дитини, її індивідуальними особливостями, звичками, думками, почуттями. Діти в таких сім'ях недостатньо впевнені в собі, замкнуті й недовірливі.

«Маленький невдаха» - 8,34%. Батьки бачать свою дитину молодшою в порівнянні з реальним віком. Інтереси, захоплення, думки й почуття дитини здаються батькам дитячими, несерйозними. Дитина уявляється непристосованою, неуспішною та відкритою для поганих справ. Батьки не довіряють своїй дитині, вказуючи на її неуспіхи й невмілість. У зв'язку з цим батьки намагаються захистити дитину від труднощів життя й вимогливо контролювати її дії.

«Кооперація» - 6,66%. Батьки зацікавлені у справах і планах дитини, намагаються в усьому допомогти дитині, співчують їй. Батьки високо оцінюють інтелектуальні й творчі здібності дитини, відчуючи почуття гордості за неї,

підтримують ініціативу й самостійність дитини, стати на її точку зору в спірних питаннях.

РОЗДІЛ 3. РЕКОМЕНДАЦІЇ ЩОДО ВИКОРИСТАННЯ ПРОЕКТИВНИХ МАЛЮНКОВИХ МЕТОДИК ДЛЯ РОБОТИ З ДІТЬМИ СТАРШОГО ДОШКІЛЬНОГОВІКУ

3.1. Обґрунтування особливостей використання проєктивних малюнкових методик у роботі з дітьми старшого дошкільного віку

Дошкільний вік є сензитивним періодом пізнавального, емоційно-вольового й особистісного розвитку дитини. Якісна і своєчасна діагностика психологічних особливостей дітей дошкільного віку є необхідною базою для здійснення психорозвивальної й психокорекційної роботи, реалізації індивідуального підходу в роботі з дітьми, ефективної співпраці з батьками з метою ефективного проектування подальшого розвитку дошкільників.

В психічному розвитку дитини дошкільного віку важливе значення поряд з грою має зображувальна діяльність. У зображувальній діяльності дитина не тільки пробує відобразити особливості навколишніх людей і подій, але й прагне виразити своє ставлення до них. Види зображувальної діяльності дошкільника різноманітні, але особливе місце серед них належить малюванню, в якому виявляється особистість дитини і яке істотно впливає на формування цієї особистості.

Феномен дитячого малюнка полягає у його цінності для дитини, її батьків, фахівців у галузі дошкільної освіти. Для дитини малюнок є формою й засобом комунікації з іншими людьми й однолітками, її самовираженням, самоствердженням, а також своєрідною картиною світу; для батьків - це шлях до порозуміння з нею та гармонізації родинних стосунків; для педагогів і психологів – можливість діагностування розвитку всіх сфер особистості дитини.

Серед особливостей малюнка дітей дошкільного віку виділяють:

- схематизм: зображаючи людину, діти часто малюють "головонога" (голову, руки, ноги); схематично зображують вони й інші предмети;
- «прозорість» предмета: малюючи будинок, дитина зображує його одночасно ніби з кількох точок зору (стіни, дах, паркан, люди, меблі - через «прозорі» стіни);
- недосконале зображення динаміки предметів.

У своєму розвитку малюнок дитини дошкільного віку проходить шлях від «схематичності зображення» до більшої правдоподібності зображень.

За твердженням дослідників (О.Смирнов), неможливо простежити чітку залежність стадій художньої творчості від віку дитини, оскільки значну роль відіграють її індивідуальна обдарованість, вплив доступних для неї зразків зображувальної діяльності. Однак, проглядається така тенденція: 6-річні діти «дають суцільно чисту схему», яка поступово зникає на межі 11-річного віку, поступаючись місцем досконалішим способам зображення; правдоподібний малюнок з'являється після 13 років.

Дитячий малюнок лежить в основі проєктивних малюнкових методик «Кінетичний малюнок сім'ї» (Р.Бернс, С.Кауфман), «Дім. Дерево. Людина» (Дж.Бук), які мають схеми трактування окремих ознак, списки тестових показників та певну стандартизацію інтерпритацій. Дані методики можуть бути використані для різних вікових категорій.

Тому, використовуючи малюнок для аналізу, як продукт дитячої творчості, потрібно враховувати особливості зображувальної діяльності, її стадію розвитку, загальні тенденції щодо конкретного вікового періоду.

У 6-7-річних дітей ще недосконале уміння малювати, тому часто немає точного зображення деталей або ж вони взагалі відсутні (волосся, вуха, пальці та ін.).

Для дітей дошкільного віку малювання є грою, тому й ситуація діагностики повинна бути організована, як ігрова діяльність.

Як правило, після отримання завдання дитина відразу ж починає малювати всіх членів сім'ї і тільки потім доповнює малюнок деталями (сонечко, веселка та інше). Найчастіше сюжет малюнка гранично простий. Дитина зображує свою сім'ю у вигляді групової фотографії, на якій присутні всі члени сім'ї або когось немає.

Досліджуючи малюнки дітей старшого дошкільного віку, за проєктивними методиками «Кінетичний малюнок сім'ї» (Р.Бернс, С.Кауфман), «Дім. Дерево. Людина» (Дж.Бук) було виділено характерні, типові ознаки у зображеннях дітей цього віку. Врахування особливостей дасть змогу психологам виокремити із

загальних схем трактування окремих ознак і списку тестових показників ті, які дійсно мають діагностичний зміст у роботі з дітьми старшого дошкільного віку.

3.2. Методичні рекомендації для практичних психологів щодо використання проєктивних малюнкових методик у роботі з дітьми старшого дошкільного віку.

Нами виділені характерні ознаки проєктивних малюнкових методик «Кінетичний малюнок сім'ї» (Р.Бернс,С.Кауфман), «Дім. Дерево. Людина» (Дж.Бук)

Характерні ознаки малюнку за методикою «Кінетичний малюнок сім'ї» (Р.Бернс,С.Кауфман).

В основу зображення людини дітьми старшого дошкільного віку, які взяли участь в дослідженні, покладено три геометричні фігури: трикутник, прямокутник та овал, які зафарбовуються у певний колір.

За допомогою фігур прослідковується гендерна ідентифікація зображень. Трикутник використовується для зображення осіб жіночої статі. Прямокутник використовується для зображення осіб чоловічої статі.

Також гендерна ідентифікація прослідковується у використанні кольорів. Для зображення осіб жіночої статі використовуються кольори теплої гами (жовтий, червоний, оранжевий). Для зображення осіб чоловічої статі використовуються кольори холодної гами (синій, фіолетовий, зелений).

Характерним є зображення голови круглої форми з промальовуванням очей та рота, а у 24% - носа у вигляді риски чи крапки.

Типовою ознакою малюнків дітей старшого дошкільного віку, які взяли участь у експерименті, є відсутність зображення шиї та вух, що пов'язано з віковим рівнем зображувальної діяльності.

Наявність волосся на голові є у 40% зображуваних фігур, при чому спостерігається гендерна відмінність, що проявляється у довжині волосся (довге – у осіб жіночої статі, коротке - у представників чоловічої статі).

Типове зображення рук у вигляді ліній, без кисті та пальців. Пальці зображено у 15% малюнків, у більшості випадків також у вигляді ліній.

Характерним зображенням ніг дітьми старшого дошкільного віку є також лінії. Зображення стопи спостерігається у 35% малюнків.

Характерної тенденції щодо розміру зображуваних фігур та розміщення їх на аркуші формату А4 не спостерігається, тому можна вважати ці характеристики актуальною діагностичною складовою у роботі з дітьми старшого дошкільного віку.

Типовими додатковими деталями у зображенні сім'ї є: «сонечко», «хмаринки», «зелена трава».

Нами виділені характерні ознаки зображень дітьми старшого дошкільного віку об'єктів за методикою «Дім. Дерево. Людина» (Дж.Бук).

Зображення будинку.

У більшості зображень використовується три геометричні фігури: квадрат (для одноповерхового будинку), прямокутник (для багатоповерхового будинку), трикутник (для зображення даху).

Вікна квадратної форми розділені на рівні чотири частини.

Двері прямокутної форми. Присутня дверна ручка у вигляді риски або крапки.

50% будинків намальовані з димарем.

Характерного розміру для зображення будинку дітьми старшого дошкільного віку не спостерігається.

У використанні кольорів при зображенні будинку певних тенденцій для дітей старшого дошкільного віку не виявлено.

Схематичне зображення будинку дітьми старшого дошкільного віку можна побачити на рисунку 3.1.



Рисунок 3.1.Схематичне зображення будинку дітьми старшого дошкільного віку

Зображення дерева.

У більшості випадків в основу стовбура покладено прямокутник або трикутник. Крона має неправильну овало або колоподібну форму без виділення листя.

У 10% зображень дерева виділені гілки.

Розмір дерева в порівнянні з будинком має два характерних варіанти: дерево менше будинка або по висоті знаходиться на рівні з будинком.

У колірній гамі дерева переважає коричневий стовбур та зелена крона. Характерною особливістю малюнків дітей старшого дошкільного віку є зображення дерева за другим «синтетичним» типом. Спостерігається відсутність деталей. Дерево зображується у вигляді спрощеної схеми - стовбур і крона.

Схематичне зображення дерева дітьми старшого дошкільного віку представлено на рисунку 3.2.

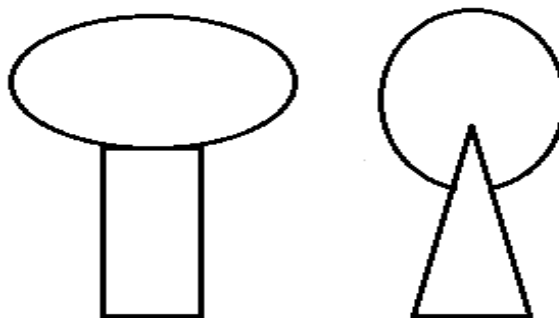


Рисунок 3.2. Схематичне зображення дерева дітьми старшого дошкільного віку.

Зображення людини.

Для зображення туловища людини використовується три геометричних фігури: трикутник, прямокутник та овал, які зафарбовуються у певний колір.

У 10% малюнків зображення туловища має складнішу форму, є елементи одягу і декору (гудзик, орнамент на одязі).

Характерним для зображення голови є кругла форма з промальовуванням очей та рота, а у 20%- носа у вигляді риски чи крапки.

Типовим у малюнках дітей старшого дошкільного віку є відсутність зображення шиї та вух.

Наявність волосся на голові є у 30% зображених фігур.

Руки, як правило, зображаються у вигляді ліній, без кисті та пальців. У 10% малюнків - зображення пальців у вигляді ліній.

Ноги дітьми старшого дошкільного віку також представлені лінією, зображення стопи спостерігається у 25% малюнків.

Переважаючих кольорів у зображенні людини дітьми старшого дошкільного віку немає.

Схематичне зображення людини дітьми старшого дошкільного віку представлено на рисунку 3.3.

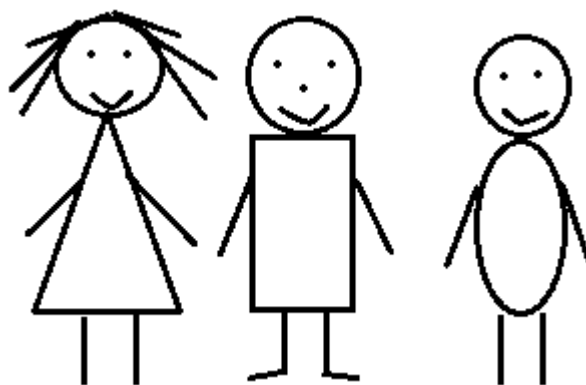


Рисунок 3.3. Схематичне зображення людини дітьми старшого дошкільного віку.

Для розміщення малюнка на аркуші формату А4 дітьми старшого дошкільного віку характерним є вибір за лінію основи нижньої частини аркуша або підняття цієї лінії на 1/5 аркуша вище.

До типових деталей, які використовуються дітьми старшого дошкільного віку

відносяться: сонце, хмаринки, квіти, трава зеленого кольору.

Вищі відсоткові показники у зображенні окремих деталей фігури людини за методикою «Кінетичний малюнок сім'ї» (Р.Бернс,С.Кауфман) порівняно із зображенням людини за методикою «Дім. Дерево. Людина» (Дж.Бук), на нашу думку, спричинене емоційною складовою та концентрацією уваги дітей на зображення саме людей, оскільки зображується люди із близького оточення дитині.

ВИСНОВОК

У навчальному посібнику представлено теоретичний аналіз особливостей використання проєктивних методик у діагностичній роботі з дітьми.

Аналіз поняття «проєктивні малюнкові методики» та класифікації даних категорій свідчить про те, що проєктивні малюнкові методики слугують дослідженню несвідомих аспектів особистості; використовують інструкції та стимульний матеріал невизначеного характеру, що дозволяє проявитися проєкції.

Вивчення поняття «проєкція» розкриває полізначність її символіки, яке трактується як: захисний механізм; процес уподібнення навколишньої реальності власному внутрішньому світу; втілення власних несвідомих тенденцій в художній, літературній творчості; несвідоме перенесення власних рис, установок, бажань, почуттів на інших людей; спосіб взаємодії особистості з оточуючим середовищем; установку, особистісний смисл, активність сприймання суб'єкта.

Проєктивні малюнкові методики на сучасному етапі використовуються в діагностико - корекційному процесі для дослідження несвідомих тенденцій, потреб, поведінки, активності суб'єкта, глибинних базових структур, соціально-перцептивних характеристик особистості.

Однією із важливих сфер діагностичної роботи за допомогою проєктивних малюнкових методик є внутрішньосімейні відносини, які мають суттєвий вплив на поведінкові аспекти та формування особистості старшого дошкільника.

В результаті проведення дослідження за методикою «Кінетичний малюнок сім'ї» (Р.Бернс, С.Кауфман), було виявлено загальну тенденцію до сприйняття дітьми сімейної ситуації як сприятливої.

За результатами проєктивної методики дослідження особи «Дім. Дерево. Людина» (Дж.Бук) нами виділено чотири виражених симптомокомплекси у малюнках дітей старшого дошкільного віку: «почуття неповноцінності», «труднощі в спілкуванні», «незахищеність» та «ворожість».

При порівняльному аналізі проєктивних методик виявлено, що дослідження міжособистісних стосунків в сім'ї краще здійснювати за допомогою методики «Кінетичний малюнок сім'ї» (Р.Бернс, С.Кауфман), тому що методика «Дім. Дерево.

Людина» (Дж.Бук) більше зорієнтована на дослідження особливостей особистості і спрямовується на оцінку психічної зрілості, рівень інтелектуального розвитку дитини.

Використання проєктивних малюнкових методик та їх стандартизованих інтерпритацій у роботі з дітьми старшого дошкільного віку має певну специфіку та особливості, які пов'язані з віком та розвитком зображувальної діяльності дитини.

У розроблених методичних рекомендаціях визначені характерні, типові особливості зображувальної діяльності дітей старшого дошкільного віку, які дають змогу практичним психологам закладів дошкільної освіти використовувати стандартизовану інтерпритацію проєктивних малюнкових методик з врахуванням цих особливостей.

Проведене дослідження не вичерпує усіх аспектів використання у діагностичній роботі з дітьми різних вікових категорій проєктивних малюнкових методик. Перспективним напрямком наукових пошуків залишається створення стандартизованих інтерпритацій та виділення типових ознак для кожного вікового періоду.

СПИСОК ВИКОРИСТАНИХ ДЖЕРЕЛ

1. Бернс Р.С., Кауфман С.Х. Кинетический рисунок семьи: введение в понимание детей через кинетические рисунки./ Пер. с англ., Москва:Смысл, 2000.-146с.
2. Беллак Л. О. О проблемах концепции проекции // Проективная психология: Пер. с англ. — М.: ЭКСМО-Пресс, 2000. — С. 10-29
3. Большой толковый психологический словарь. П-Я., Вече-Аст., Москва, 2000, 592с.
4. Бурлачук Л.Ф., Морозов С.М. Словарь-справочник по психологической диагностике. - Киев, Наукова Думка, 1989.
5. Венгер А.Л. Психологические рисуночные тесты. — М., 2003.
6. Гришин В. В., Лушин П. В. Методики психодиагностики в учебно-воспитательном процессе. — М., 1990.
7. Зинкевич - Евстигнеева Т. Проективная диагностика в сказкотерапии /Т. Зинкевич - Евстигнеева, Д. Кудзилов. - СПб. : Речь, 2003. - с. 208.
8. Ивина, А.А. Философия : энциклопедический словарь, – М. :Гардарика, 2006 - 1072 с.
9. Конюхов, Н.И. Прикладные аспекты современной психологии : термины, законы, концепции, методы. Справочное издание 1992 - 182 с.
10. Корольчук М. С., Осьодло В. І. Психодіагностика: Навчальний посібник для студ. вищ. навч. закладів / За заг. ред. М.С. Корольчука. - К.: Ельга, Ніка-Центр, 2004. - 400с.
11. Лейбин В. Словарь-справочник по психоанализу / В. Лейбин. – Москва : АСТ, 2010. – 1219 с.
12. Лурия А. Р. Психоанализ в свете основных тенденций в современной психологии / А. Р. Лурия. - Казань, 1923. - 51 с.
13. Маховер К. Проективный рисунок человека. — М., 2000. - 215с.
14. Мельников В.М., Ямпольский Л.Т. Введение в экспериментальную психологию личности. - М., 1985.

15. Морозов С.М., Бондар В .В. Клінічна психологія.- К.: ІПО КНУ ім.Т.Г.Шевченка, 2001.- 116с.
16. Олексюк В. Психомалюнок як засіб дослідження світоглядних уявлень дітей молодшого шкільного віку [Текст] / В. Олексюк . - // Практична психологія та соціальна робота. - 2007. - №8. - С. 69-75.
17. Осипова, А.А. Общая психокоррекция: Пособие для студентов вузов. Москва, 2000 - 512 с.
18. Потемкина О. Ф. Психологический анализ рисунка и текста / О. Ф. Потемкина, Е. В. Потемкина. – СПб. : Речь, 2006. – 524 с.
19. Проективная психология //Пер. с англ. - М.: Изд-во ЭКСМО, 2000. - 528 с.
20. Прошанский Г.М. «Классификация проективных методов» из кн. Проективная психология, - М., 2000. - 258с. 19.
21. Романова, Е. В.Графические методы в практической психологии. 2001 - 416 с.
22. Роршах, Г. Психодиагностика. / Г. Роршах ; [пер. с нем. В. Ф. Кох]. – Тбилиси. 1972 - 183 с.
23. Соколова Е.Т. Проективные методы исследования личности. - М.: Изд- во Моск. ун-та, 1980. - 176 с.
24. Соколова Е.Т. Проективные методы исследования личности. - М.: Изд- во Моск. ун-та, 1980. - 176 с.
25. Терлецька Л. Психологія розвитку духовності засобами психокорекції малюнком. - К.: Главник, 2008 - 144 С., 2 примірники.
26. Франк Л. Проективные методы изучения личности / Л. Франк // Проективная психология. – 2000. – С. 68-83.
27. Шевандрин Н.И. Психодиагностика, коррекция и развитие личности. - М.: Гуманит. Изд. Центр ВЛАДОС, 1998.
28. Юнг, К. Г. Архетип и символ. / К. Г. Юнг. - М. : Ренессанс. 1991 - 343с.
- 29.Ярошевский М. Г. История психологии. - М.: Мысль, 1985. - 573 с.
30. Шульц Д., Шульц С. История современной психологии. — М., 2002- 402с.
31. Яценко Т. С. Від тестового до психоаналітичного розуміння психомалюнка / Т. Яценко // Педагогіка і психологія. – 1995. – №2. – С. 11-23.

32. Яценко Т. С. Малюнок у психокорекційній роботі психолога-практика (на матеріалі психоаналізу комплексу тематичних малюнків) / Т. Яценко, М. Чобітько, Т. Доцевич. – Черкаси : «Брама», видавець Вовчок О. Ю., - 2003. – 216 с.
33. Яценко Т. С. Малюнок у психокорекційній роботі психолога-практика (на матеріалі психоаналізу комплексу тематичних малюнків) / Т. Яценко, М. Чобітько, Т. Доцевич. – Черкаси : «Брама», видавець Вовчок О. Ю., - 2003. – 216 с.

ДОДАТКИ

ДОДАТОК А

Методика діагностики «Батьківського ставлення» (А.Я. Варга, В.В. Столін),

бланк опитувальника

1. Я завжди співчуваю своїй дитині.
2. Я вважаю своїм обов'язком знати все, про що думає моя дитина.
3. Мені здається, що поведінка моєї дитини значно відхиляється від норми.
4. Потрібно якомога довше тримати дитину в стороні від реальних життєвих проблем, якщо вони його травмують.
5. Я відчуваю до дитини почуття симпатії.
6. Я поважаю свою дитину.
7. Хороші батьки захищають дитину від труднощів життя.
8. Моя дитина часто мені неприємний.
9. Я завжди намагаюся допомогти своїй дитині.
10. Бувають випадки, коли недобре ставлення до дитини приносить йому користь.
11. По відношенню до своєї дитини я відчуваю досаду.
12. Моя дитина нічого не доб'ється у житті.
13. Мені здається, що одного? потішаються над моєю дитиною.
14. Моя дитина часто робить такі вчинки, які заслуговують осуду.
15. Моя дитина відстає в психологічному розвитку і для свого віку виглядає недостатньо розвиненим.
16. Моя дитина спеціально поводить себе погано, щоб дошкулити мені.
17. Моя дитина, як губка, вбирає в себе все погане.
18. При всьому старанні моєї дитини важко навчити хорошим манерам.
19. Дитину з дитинства слід тримати в жорстких рамках, тільки тоді з нього виросте хороша людина.
20. Я люблю, коли друзі моєї дитини приходять до нас у дім.
21. Я завжди приймаю участь в іграх і справах дитини.
22. До моєї дитини постійно «липне» все погане.
23. Моя дитина не доб'ється успіхів у житті.
24. Коли в компанії говорять про дітей, мені стає соромно, що моя дитина не такий

розумний і здібний, як інші діти.

25. Я шкодую своєї дитини.

26. Коли я порівнюю свою дитину з однолітками, то вони здаються мені вихованіше і розумніше, ніж моя дитина.

27. Я з задоволенням проводжу з дитиною свій вільний час.

28. Я часто шкодую про те, що моя дитина дорослішає, і з ніжністю згадую той час, коли він був ще зовсім маленьким.

29. Я часто ловлю себе на тому, що з неприязню і вороже ставлюся до дитини.

30. Я мрію про те, щоб моя дитина досяг того, що особисто мені не вдалося в житті.

31. Батьки повинні не лише вимагати від дитини, але і самі пристосовуватися до нього, ставитися до нього з повагою, як до особистості.

32. Я намагаюся виконувати всі прохання та побажання моєї дитини.

33. При прийнятті рішень в сім'ї слід враховувати думку дитини.

34. Я дуже цікавлюся життям своєї дитини.

35. Я часто визнаю, що у своїх вимогах і претензіях дитина по-своєму правий.

36. Діти рано дізнаються про те, що батьки можуть помилятися.

37. Я завжди зважаю на дитиною.

38. Я відчуваю дружні почуття по відношенню до дитини.

39. Основна причина капризів моєї дитини - це егоїзм, лінь і впертість.

40. Якщо проводити відпустку з дитиною, то неможливо нормально відпочити.

41. Найголовніше - щоб у дитини було спокійне, безтурботне дитинство.

42. Іноді мені здається, що моя дитина не здатна ні на що хороше.

43. Я поділяю захоплення моєї дитини.

44. Моя дитина кого завгодно може вивести з себе.

45. Засмучення мого дитини мені завжди близькі і зрозумілі.

46. Моя дитина часто мене дратує.

47. Виховання дитини - це суцільна нервування.

48. Суворі дисципліна в дитинстві розвиває сильний характер.

49. Я не довіряю своїй дитині.

50. За суворе виховання діти потім дякують своїх батьків.

51. Іноді мені здається, що я ненавиджу свою дитину.
52. У моєму дитині більше недоліків, ніж переваг.
53. Мені близькі інтереси моєї дитини, я їх поділяю.
54. Моя дитина не в змозі зробити що-небудь самостійно, і якщо він це робить, то обов'язково виходить не так, як потрібно.
55. Моя дитина виросте не пристосованим до життя.
56. Моя дитина подобається мені таким, яким він є.
57. Я ретельно стежу за станом здоров'я моєї дитини.
58. Я захоплююся своєю дитиною.
59. Дитина не повинна мати секретів від батьків.
60. Я невисокої думки про здібності моєї дитини і не приховую цього від нього.
61. Дитина повинна бути з тими дітьми, які подобаються його батькам.

ДОДАТОК Б
ЗРАЗКИ ДИТЯЧИХ МАЛЮНКІВ ЗА МЕТОДИКАМИ
«КІНЕТИЧНИЙ МАЛЮНОК СІМ'Ї» (Р.БЕРНС, С.КАУФМАН),
«ДІМ. ДЕРЕВО.ЛЮДИНА» (ДЖ.БУК)



Рисунок 1.



Рисунок 2.



Рисунок 3.



Рисунок 4.



Рисунок 5.



Рисунок 6.



Рисунок 7.



Рисунок 8.



Рисунок 9.



Рисунок 10.



Рисунок 11.



Рисунок 12.



Рисунок 13.



Рисунок 14.



Рисунок 15.



Рисунок 16.



Рисунок 17.



Рисунок 18.



Рисунок 19.



Рисунок 20.